

# ภาคผนวก ค

---

การติดตามตรวจสอบความคิดเห็นของประชาชน

รายงานสรุปผลการสำรวจความคิดเห็นของประชาชนต่อ  
โครงการก่อสร้างโรงไฟฟ้าหนองปลาหมอ  
บริษัท กัลฟ์ เอ็นพีเอ็ม จำกัด

1. ความเป็นมา

โครงการก่อสร้างโรงไฟฟ้าหนองปลาหมอ ของบริษัท กัลฟ์ เอ็นพีเอ็ม จำกัด ตั้งอยู่ที่นิคมอุตสาหกรรม  
เหมราชสระบุรี อำเภอหนองแค จังหวัดสระบุรี ได้นำเสนอรายงานการวิเคราะห์ผลกระทบสิ่งแวดล้อมต่อสำนักงาน  
นโยบายและแผนทรัพยากรธรรมชาติและสิ่งแวดล้อม (สผ.) ซึ่งได้รับความเห็นชอบในรายงานการวิเคราะห์  
ผลกระทบสิ่งแวดล้อมตามหนังสือเห็นชอบเลขที่ ทส ๑๐๐๙.๗/๔๕๔ ลงวันที่ ๒๙ เมษายน พ.ศ. ๒๕๕๗ โดยโครงการ  
ต้องปฏิบัติตามมาตรการติดตามตรวจสอบผลกระทบสิ่งแวดล้อม ซึ่งได้กำหนดให้มีการสำรวจสภาพเศรษฐกิจ  
สังคมและความคิดเห็นของครัวเรือน ผู้นำท้องถิ่น และสถานประกอบการ ภายในระยะ ๓๐๐ เมตรจากกึ่งกลาง  
แนวท่อส่งก๊าซของโครงการ เพื่อให้ทราบถึงความคิดเห็นที่มีต่อโครงการ ทั้งในเรื่องของผลกระทบที่อาจจะเกิดขึ้น  
จากโครงการ รวมถึงข้อเสนอแนะต่างๆ ภายในระยะ ๓๐๐ เมตร จากกึ่งกลางแนวท่อส่งก๊าซของโครงการ

การจัดทำรายงานผลการปฏิบัติตามมาตรการป้องกันและแก้ไขผลกระทบสิ่งแวดล้อม และมาตรการติดตาม  
ตรวจสอบผลกระทบสิ่งแวดล้อม โครงการจึงได้ดำเนินการสำรวจสภาพเศรษฐกิจสังคมและความคิดเห็นของ  
ครัวเรือน ผู้นำท้องถิ่น และสถานประกอบการ ซึ่งดำเนินการระหว่างวันที่ ๑๑ ตุลาคม ๒๕๖๗ มีรายละเอียดการ  
ดำเนินงานดังนี้

2. วัตถุประสงค์

การสำรวจสภาพสังคม-เศรษฐกิจ และความคิดเห็นต่อการดำเนินโครงการก่อสร้างโรงไฟฟ้า  
หนองปลาหมอ ของบริษัท กัลฟ์ เอ็นพีเอ็ม จำกัด เพื่อรับฟังข้อคิดเห็น/ข้อเสนอแนะ/ข้อกังวลใจของประชาชน  
ผู้นำท้องถิ่น และสถานประกอบการ ในช่วงดำเนินการที่ผ่านมาของโครงการ โดยมีวัตถุประสงค์ดังนี้

(๑) เพื่อศึกษาสภาพสังคม-เศรษฐกิจ ได้แก่ การประกอบอาชีพ สุขอนามัย ระบบสาธารณสุข และ  
สภาพความเป็นอยู่ของประชาชน รวมทั้ง เพื่อรับทราบสภาพปัญหาเกี่ยวกับสภาพแวดล้อมที่ส่งผลการดำเนิน  
ชีวิตของประชาชนในปัจจุบัน

(๒) เพื่อศึกษาการรับรู้ข้อมูลข่าวสาร ความต้องการรับทราบข้อมูลข่าวสารของโครงการ รวมทั้ง  
ความคิดเห็น และความพึงพอใจต่อการดำเนินงานในด้านต่างๆ ของโครงการ

(๓) เพื่อรับฟังความคิดเห็นต่างๆ ต่อการดำเนินการที่ผ่านมาของโครงการร่วมกับชุมชน พร้อมทั้งรับฟัง  
ความคิดเห็น ข้อเสนอแนะต่อการดำเนินการ และการดำเนินกิจกรรมต่างๆ ร่วมกับชุมชน

(๔) เพื่อนำข้อมูลการสำรวจความคิดเห็นประกอบการนำเสนอไว้ในรายงานผลการปฏิบัติตามมาตรการ  
ด้านสิ่งแวดล้อมของโครงการ ต่อสำนักงานนโยบายและแผนทรัพยากรธรรมชาติและสิ่งแวดล้อม รวมทั้งรวบรวม  
ข้อมูลที่ได้สำหรับใช้ในการประกอบการดำเนินกิจกรรมด้านต่างๆ ของโครงการต่อไป

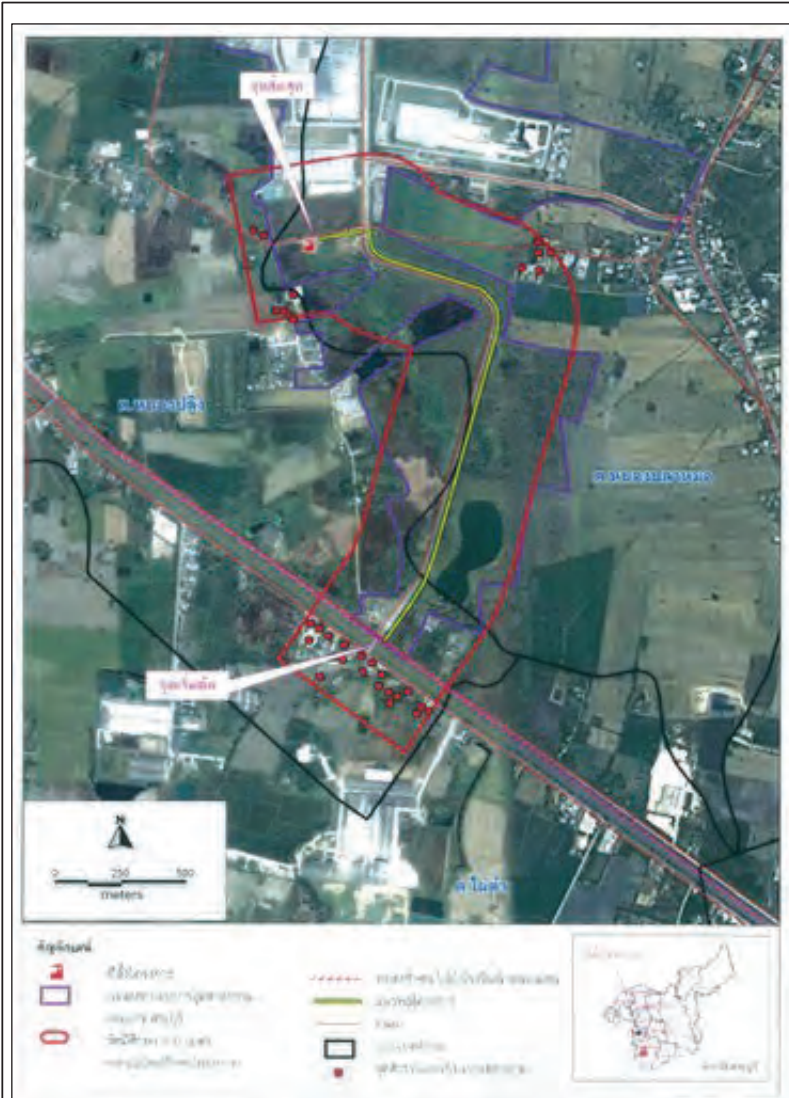
3. พื้นที่ดำเนินการศึกษา

พื้นที่ศึกษากำหนดจากที่ตั้งโครงการ ภายในระยะ ๓๐๐ เมตร จากกึ่งกลางแนวท่อส่งก๊าซของโครงการ  
แสดงดังรูปที่ 1 ครอบคลุมพื้นที่ในเขตองค์การบริหารส่วนตำบลหนองปลาหมอ องค์การบริหารส่วนตำบลหนองปลิง  
อำเภอหนองแค จังหวัดสระบุรี รายละเอียดดังนี้

(1) องค์การบริหารส่วนตำบลหนองปลิง อำเภอหนองแค จังหวัดสระบุรี จำนวน ๒ ชุมชน ประกอบด้วย

๑) หมู่ที่ ๑ บ้านหนองเข้ญ

๒) หมู่ที่ ๙ บ้านโคกเขือก



รูปที่ 1 : พื้นที่ศึกษาในการสำรวจความคิดเห็นต่อการดำเนินโครงการ ภายในระยะ 300 เมตร จาก  
กึ่งกลางแนวท่อส่งก๊าซของโครงการ

## 4. วิธีการศึกษา

การศึกษาในครั้งนี้ ใช้การรวบรวมข้อมูลโดยการสำรวจข้อมูลภาคสนาม โดยวิธีการวิจัยเชิงสำรวจ (Survey Research) และใช้แบบสอบถาม (Questionnaire) เป็นเครื่องมือในการสำรวจและเก็บรวบรวมข้อมูล ซึ่งมีวิธีการรวบรวมข้อมูลตามวัตถุประสงค์ของการวิจัยโดยการสำรวจภาคสนาม (Field Survey) และแสดงความคิดเห็นผ่านแบบสอบถาม ซึ่งขั้นตอนการศึกษาประกอบด้วย กลุ่มเป้าหมายในการสำรวจความคิดเห็นและวิธีการสุ่มตัวอย่าง เครื่องมือที่ใช้ในการสำรวจความคิดเห็น การเตรียมความพร้อมในการสำรวจภาคสนาม วิธีการเก็บข้อมูลภาคสนาม การวิเคราะห์ข้อมูล และการแปลผลข้อมูล โดยมีรายละเอียดดังนี้

### 4.1) กลุ่มเป้าหมายในการสำรวจความคิดเห็นและวิธีการสุ่มตัวอย่าง

กำหนดกลุ่มเป้าหมาย (Target Population) ในการสำรวจสภาพเศรษฐกิจ-สังคม และความคิดเห็นต่อโครงการ ให้ครอบคลุมกลุ่มต่าง ๆ ในพื้นที่ศึกษาภายในระยะ ๓๐๐ เมตรจากกึ่งกลางแนวท่อส่งก๊าซของโครงการ ทั้งนี้เพื่อให้การสำรวจครอบคลุมจึงกำหนดกลุ่มเป้าหมายที่สำรวจแบ่งเป็น ๓ กลุ่มหลัก รายละเอียดแสดงดังรูปที่ 2



กลุ่มผู้นำชุมชน



กลุ่มตัวแทนครัวเรือน



กลุ่มสถานประกอบการ

รูปที่ 2 กลุ่มเป้าหมาย

ซึ่งวิธีการสำรวจข้อมูล และการกำหนดกลุ่มเป้าหมาย อธิบายได้ดังนี้

#### (1) กลุ่มสถานประกอบการ

กลุ่มสถานประกอบการ ซึ่งเป็นตัวแทนสถานประกอบการที่เกี่ยวข้อง ที่มีบทบาทหน้าที่ในการกำกับดูแลการดำเนินงานกิจกรรมของโครงการในด้านต่าง ๆ ทั้งทางตรงและทางอ้อม โดยใช้วิธีการสุ่มตัวอย่างแบบเฉพาะเจาะจง (Purposive Sampling) เพื่อให้ได้รับทราบเกี่ยวกับความคิดเห็น และข้อเสนอแนะต่อการดำเนินโครงการ กำหนดให้สำรวจ ทั้งนี้สถานประกอบการต่างๆ ที่ทำการสัมภาษณ์ประกอบด้วย

#### (ก) สถานประกอบการในพื้นที่ศึกษา จำนวน ๒ แห่ง ได้แก่

- บริษัท กัลฟ์ เอ็นเค ๒ จำกัด
- บริษัท อินาเค็น พุทส์ (ประเทศไทย) จำกัด

(ข) สถานประกอบการนอกพื้นที่ศึกษา จำนวน ๒๐ แห่ง ได้แก่

- บริษัท นาม สุขภัณฑ์ จำกัด
- บริษัท ไทยเบเวอร์เรจ แคน จำกัด
- บริษัท กระเบื้องหลังคาเซรามิกไทย จำกัด
- บริษัท สยามฟรุ๊กว่า จำกัด
- บริษัท ไทยมาลาयाกลาส จำกัด
- บริษัท ริเวอร์โปร ฟัฟ แอนด์ เพเพอร์ จำกัด
- บริษัท หนองแค โคเจนเนอเรชั่น จำกัด
- บริษัท นอริตาเก้ เอสซีจี จำกัด
- บริษัท เรดตี้ คลีน จำกัด
- บริษัท เซกียู คาเซอิ (ไทยแลนด์) จำกัด
- บริษัท แอร์ ลิควิด (ประเทศไทย) จำกัด
- บริษัท โตโต้ แมนูแฟคเจอร์ (ประเทศไทย) จำกัด
- บริษัท สยามมิชลิน จำกัด
- บริษัท พีราเท็กซ์ อินเตอร์เนชั่นแนล จำกัด
- บริษัท นอริตาเก้ เอสเอ (ประเทศไทย) จำกัด
- บริษัท นิเด็ต คอมโปเนนท์ (ประเทศไทย) จำกัด
- บริษัท เวิร์ลด์ ควอลิตี้ จำกัด
- บริษัท เซกคอร์ป (ไทยแลนด์) จำกัด
- บริษัท พูจิครุระ โอโตโมทีฟ จำกัด
- บริษัท การ์เดียนอินเตอร์สทรีส์ คอร์ป จำกัด

(2) ผู้นำชุมชน

กลุ่มตัวอย่างผู้นำชุมชน โดยใช้วิธีการสุ่มตัวอย่างแบบเฉพาะเจาะจง (Purposive Sampling) เช่นเดียวกับหน่วยงานที่เกี่ยวข้อง ซึ่งเป็นตัวแทนของชุมชน/หมู่บ้านในการให้ข้อมูลสำคัญของชุมชน/หมู่บ้านในพื้นที่ศึกษา ที่มีบทบาทหน้าที่ทางสังคมที่ได้รับการยอมรับจากชุมชน และสามารถให้ข้อมูลที่สะท้อนความคิดเห็นในภาพรวมของชุมชนได้ เป็นการสุ่มตัวอย่างจากกลุ่มเป้าหมายประกอบด้วย กำนัน ผู้ใหญ่บ้าน/ผู้ช่วยผู้ใหญ่บ้าน/คณะกรรมการหมู่บ้าน ประธาน/รองประธาน/คณะกรรมการชุมชน หรือบุคคลที่กำนัน ผู้ใหญ่บ้าน แนะนำว่าสามารถให้ข้อมูลในภาพรวมของชุมชนได้ โดยกำหนดให้สำรวจตัวแทนของชุมชน/หมู่บ้าน อย่างน้อยชุมชน/หมู่บ้านละ ๑ ตัวอย่าง

(3) ครั้วเรือน

การสำรวจความคิดเห็นประชาชนได้ทำการเก็บตัวอย่างชุมชนที่อยู่ในรัศมีพื้นที่ศึกษา ๓๐๐ เมตรจากกึ่งกลางแนวท่อส่งก๊าซของโครงการ ซึ่งเป็นกลุ่มที่ตั้งบ้านเรือน อยู่พื้นที่ปกครองหมู่ที่ ๑ บ้านหนองเข็ญ และ หมู่ที่ ๙ บ้านโคกเขือก โดยให้ทำการสำรวจทั้งหมด (ร้อยละ ๑๐๐)และทำการสัมภาษณ์ครั้วเรือนละ ๑ ตัวอย่าง ทั้งนี้จากการตรวจสอบบ้านเรือน และสิ่งปลูกสร้างจากการการตรวจนับจริงในพื้นที่เมื่อเดือนตุลาคม ๒๕๖๗ พบว่ามีจำนวนครั้วเรือน ในพื้นที่ศึกษาจำนวน ๔๒ตัวอย่าง โดยแสดงดังตารางที่ 1

ตารางที่ 1 จำนวนตัวอย่างในการสำรวจสภาพเศรษฐกิจ-สังคม และความคิดเห็นต่อการดำเนินโครงการ

เขตการปกครอง	ชุมชน/หมู่บ้าน	1/ จำนวนตัวอย่างในพื้นที่ศึกษา
อบต.หนองปลิง	หมู่ที่ ๑ บ้านหนองเข็ญ	๒๒
	หมู่ที่ ๙ บ้านโคกเขือก	๒๐
รวมทั้งหมด		42

หมายเหตุ : \*จำนวนบ้านเรือนที่อยู่ในระยะ ๓๐๐ เมตร จากกึ่งกลางแนวท่อส่งก๊าซของโครงการ แต่เนื่องจากท่อก๊าซโครงการตั้งอยู่ในพื้นที่เขตประกอบการอุตสาหกรรม ซึ่งพื้นที่ศึกษาทั้งหมดอยู่ในเขตประกอบการฯ ทั้งนี้จึงเลือกกลุ่มเป้าหมายแบบเฉพาะเจาะจงบ้านเรือนที่อยู่ใกล้โครงการมากที่สุด

ที่มา : บริษัท เอแอลเอส แลบบอราทอรี กรุ๊ป (ประเทศไทย) จำกัด, ๒๕๖๗

4.2) เครื่องมือที่ใช้ในการสำรวจสภาพสังคม-เศรษฐกิจ

การสำรวจสภาพเศรษฐกิจ-สังคม และความคิดเห็นต่อโครงการ ใช้แบบสอบถาม (Questionnaire) เป็นเครื่องมือในการเก็บรวบรวมข้อมูลจากกลุ่มเป้าหมายแต่ละกลุ่ม ซึ่งได้ออกแบบเครื่องมือสำรวจแบบมีโครงสร้าง (Structured Survey) เป็นรูปแบบของคำถามมีลักษณะเป็นคำถามแบบปลายปิดและคำถามแบบปลายเปิด ทั้งนี้ ได้มีการแสดงคำชี้แจงข้อมูลภายใต้พระราชบัญญัติคุ้มครองข้อมูลส่วนบุคคล พ.ศ. ๒๕๖๒ (Personal Data Protection Act: PDPA) ไว้ในส่วนหน้าของแบบสอบถาม โดยแบบสอบถามที่ใช้ในการสำรวจมีจำนวน ๓ ชุด สำหรับใช้ในการเก็บรวบรวมข้อมูลจากกลุ่มเป้าหมายประกอบด้วย กลุ่มสถานประกอบการ กลุ่มผู้นำชุมชน กลุ่มครั้วเรือนในพื้นที่ศึกษา แต่ละชุดแบบสอบถามมีโครงสร้างของแบบสอบถาม ดังนี้ (ตัวอย่างแบบสอบถาม แสดงดังภาคผนวก ๑)

1) แบบสัมภาษณ์สำหรับสถานประกอบการ

- ข้อมูลทั่วไปของผู้ให้สัมภาษณ์
- การรับทราบข้อมูล/ข่าวสาร และการมีส่วนร่วมกิจกรรมของโรงไฟฟ้า
- ผลกระทบและทัศนคติต่อการดำเนินงานของโรงไฟฟ้า
- ความเชื่อมั่น และความคิดเห็นต่อโรงไฟฟ้า

2) แบบสัมภาษณ์สำหรับผู้นำชุมชน

- ข้อมูลทั่วไปของผู้ให้สัมภาษณ์
- สภาพเศรษฐกิจ สังคมของชุมชน
- ข้อมูลด้านสาธารณสุขและสาธารณสุขของชุมชนของท่าน
- ข้อมูลด้านสภาพแวดล้อมในปัจจุบันของชุมชน
- การรับทราบข้อมูล/ข่าวสาร และการมีส่วนร่วมกิจกรรมของโรงไฟฟ้า
- ผลกระทบและทัศนคติต่อการดำเนินงานของโรงไฟฟ้า
- ความเชื่อมั่น และความคิดเห็นต่อโรงไฟฟ้า

3) แบบสัมภาษณ์สำหรับครัวเรือน

- ข้อมูลทั่วไปของผู้ให้สัมภาษณ์
- ข้อมูลด้านสภาพเศรษฐกิจของครัวเรือน
- ข้อมูลด้านสุขภาพอนามัยและสาธารณสุข
- ข้อมูลด้านสภาพแวดล้อมในปัจจุบันของชุมชน
- การรับทราบข้อมูล/ข่าวสาร และการมีส่วนร่วมกิจกรรมของโรงไฟฟ้า
- ผลกระทบและทัศนคติต่อการดำเนินงานของโรงไฟฟ้า
- ความเชื่อมั่น และความคิดเห็นต่อโรงไฟฟ้า

4.3) การเตรียมความพร้อมในการสำรวจภาคสนาม

เพื่อให้การสำรวจภาคสนาม สามารถรวบรวมข้อมูลได้ตรงตามวัตถุประสงค์ของการศึกษา และมีความคลาดเคลื่อนน้อยที่สุด จึงจัดเตรียมความพร้อมก่อนการสำรวจภาคสนาม ดังนี้

๑) ตรวจสอบความถูกต้องของแบบสอบถามของแต่ละกลุ่มเป้าหมาย โดยจัดเตรียมจำนวนของแบบสอบถามให้เพียงพอกับจำนวนตัวอย่างที่กำหนด

๒) การประสานงานก่อนลงพื้นที่สำรวจความคิดเห็น มีรายละเอียดดังนี้

๒.๑) ส่งจดหมายขอความอนุเคราะห์ตอบแบบสำรวจต่อสถานประกอบการ ไปยังผู้รับผิดชอบดังกล่าวล่วงหน้าโดยตรง ซึ่งผู้รับผิดชอบ/ผู้บังคับบัญชาจะพิจารณาถึงความสะดวกในการให้ความคิดเห็น หากไม่สามารถให้ความคิดเห็นได้จะมอบหมายให้ตัวแทนเป็นผู้แสดงความคิดเห็นแทนเพื่อให้ความเห็นในการสำรวจความคิดเห็นครั้งนี้เป็นตัวแทนของสถานประกอบการของกลุ่มตัวอย่างที่เหมาะสม

๒.๒) การสำรวจความคิดเห็นในส่วนของกลุ่มครัวเรือนและกลุ่มผู้นำชุมชนจะมีการประสานงานเพื่อแจ้งให้รับทราบล่วงหน้าถึงกำหนดการ ขอเข้าพื้นที่ และนำเสนอหนังสือขอความอนุเคราะห์ตอบแบบสำรวจต่อผู้นำชุมชน

4.4) วิธีการเก็บข้อมูลภาคสนาม

การสำรวจสภาพเศรษฐกิจ-สังคม และความคิดเห็นต่อโครงการ ได้ดำเนินการระหว่างวันที่ ๑๑ ตุลาคม พ.ศ. ๒๕๖๗ มีวิธีการดังนี้

(๑) อบรมพนักงานสัมภาษณ์ภาคสนาม เพื่อให้มีความรู้ ความเข้าใจประเด็นต่าง ๆ ในระดับที่สามารถให้ข้อมูล และตอบข้อซักถามของผู้ให้สัมภาษณ์หรือผู้ให้คำตอบได้ในระดับหนึ่ง โดยทำการคัดเลือกพนักงานสัมภาษณ์ภาคสนามและจัดอบรม เพื่อให้รับทราบและเข้าใจในประเด็นต่าง ๆ ที่เกี่ยวข้องได้แก่

- ความเป็นมา วัตถุประสงค์ของโครงการ และรายละเอียดโครงการ
- วัตถุประสงค์และเป้าหมายในการสำรวจ
- อธิบายคำชี้แจงที่แสดงไว้ในแบบสอบถาม
- วัตถุประสงค์และขอบเขตของคำถามแต่ละข้อ

- เทคนิควิธีการสัมภาษณ์ เช่น เทคนิคการแนะนำตน การเข้าสู่เรื่องที่จะสัมภาษณ์ การสร้างความเป็นกันเอง ขออนุญาตก่อนบันทึกภาพ การจดบันทึกคำตอบ การสอบถามข้อมูลเพิ่มเติม และการตรวจสอบความสอดคล้องหรือความถูกต้องของคำตอบที่ได้รับ

(๒) ตรวจสอบแบบสอบถาม ภายใต้การควบคุมดูแลของผู้มีประสบการณ์ภาคสนามซึ่งทำหน้าที่ตรวจสอบความถูกต้องของแบบสอบถามแต่ละชุดทั้งในส่วนของกลุ่มประชาชนตัวแทนหลังคาเรือนกลุ่มผู้นำชุมชน พร้อมทั้งตรวจสอบความถูกต้องของข้อมูลและสมบูรณ์เพียงพอที่จะนำมาแปลผล

(๓) วิธีการสุ่มตัวอย่างครัวเรือนในพื้นที่ศึกษา

โดยการสำรวจความคิดเห็นภาคสนามจากกลุ่มตัวอย่างครัวเรือนในแต่ละชุมชนในพื้นที่ศึกษาในครั้งนี้ ได้เลือกกลุ่มตัวอย่างครัวเรือนเพื่อเป็นตัวแทนมาศึกษา โดยใช้การเลือกกลุ่มตัวอย่างโดยให้ทำการสำรวจทั้งหมด (ร้อยละ ๑๐๐)และทำการสัมภาษณ์ครัวเรือนละ ๑ ตัวอย่าง

4.5) การวิเคราะห์ข้อมูล

ข้อมูลที่ได้จากการสัมภาษณ์โดยใช้แบบสอบถาม จะถูกนำมาวิเคราะห์ และประมวลผลการศึกษาโดยการวิเคราะห์ข้อมูลจะใช้โปรแกรมสำเร็จรูปทางสถิติ (Statistics Package for the Social Sciences) สำหรับสถิติที่ใช้ในการวิเคราะห์ข้อมูลจากแบบสอบถาม คือ สถิติเชิงพรรณนา (Descriptive Statistic) ได้แก่ ค่าความถี่ (Frequency) ค่าร้อยละ (Percentage) และค่าเฉลี่ย (Average) ใช้เพื่ออธิบายข้อมูลด้านต่าง ๆ เช่น ความคิดเห็นต่อโครงการ การรับรู้ข้อมูลข่าวสารโครงการ ความพึงพอใจต่อการดูแลสังคมของโครงการ เป็นต้น เมื่อได้ทำการแปลผล และจัดทำตารางแสดงข้อมูลเป็นรูปแบบตารางแจกแจงความถี่ ร้อยละ เรียงร้อยแล้ว จะนำเสนอผลการสำรวจความคิดเห็นแยกเป็นระดับผู้นำชุมชน ครัวเรือน และสถานประกอบการ พร้อมทั้งบรรยายสรุปผลการสำรวจความคิดเห็นเป็นร้อยละ แยกตามกลุ่มเป้าหมายตามที่กล่าวข้างต้น

#### 4.6) การแปลผลข้อมูล

##### 1) การแปลผลโดยใช้สถิติเชิงพรรณนา (Descriptive Statistic)

วิธีการโดยหาค่าเฉลี่ย (จำนวน) ในแต่ละคำตอบ แล้วแปลความถี่เหล่านั้นให้อยู่ในรูป ร้อยละ (Percentage) ข้อมูลที่ใช้การวิเคราะห์ลักษณะนี้เป็นแบบสอบถามปลายปิด มีลักษณะให้เลือกตอบ

##### 2) การแปลผลแบบมาตราส่วนประมาณค่า

คำถามเพื่อต้องการทราบความคิดเห็นที่มีลักษณะคำถามเป็นแบบมาตราส่วนประมาณค่าของลิเคิร์ท (Likert Scale) และใช้การวัดข้อมูลประเภทอันตรภาคชั้น (Interval Scale) ได้ทำการหาค่าเฉลี่ยคะแนนความคิดเห็น โดยกำหนดคะแนนน้ำหนักให้แต่ละช่วงของระดับความคิดเห็นแล้วคำนวณค่าเฉลี่ย จากนั้นนำค่าเฉลี่ยที่ได้ไปเทียบกับเกณฑ์การแปลความหมาย ซึ่งการหาค่าเฉลี่ยโดยทั่วไปก็มักจะใช้ผลรวมของผลคูณระหว่างค่าน้ำหนักของแต่ละระดับกับค่าความถี่ในระดับนั้น แล้วหารด้วยความถี่ทั้งหมด การแปลความหมายคะแนนเฉลี่ยในแต่ละระดับใช้เกณฑ์ในการแปลความหมายคะแนนตามเกณฑ์ของเบสท์ (Best ๑๙๘๑:๑๗๘๘๗) โดยมีหลักเกณฑ์การให้คะแนน ดังนี้

การประเมินระดับความพึงพอใจ มีเกณฑ์การให้คะแนน ดังนี้

ระดับมากที่สุด	ให้	๕ คะแนน
ระดับมาก	ให้	๔ คะแนน
ระดับปานกลาง	ให้	๓ คะแนน
ระดับน้อย	ให้	๒ คะแนน
ระดับน้อยที่สุด	ให้	๑ คะแนน

การแปลความหมายคะแนนเฉลี่ย ดังนี้

คะแนนเฉลี่ย ๔.๕๑- ๕.๐๐	หมายถึง	มากที่สุด
คะแนนเฉลี่ย ๓.๕๑- ๔.๕๐	หมายถึง	มาก
คะแนนเฉลี่ย ๒.๕๑- ๓.๕๐	หมายถึง	ปานกลาง
คะแนนเฉลี่ย ๑.๕๑- ๒.๕๐	หมายถึง	น้อย
คะแนนเฉลี่ย ๑.๐๐- ๑.๕๐	หมายถึง	น้อยที่สุด

#### 5. ผลการสำรวจสภาพเศรษฐกิจ-สังคม

ผลการศึกษาสภาพเศรษฐกิจ สังคม และความคิดเห็นรายครัวเรือนในพื้นที่ศึกษาโครงการ จากตัวแทนสถานประกอบการ ผู้นำชุมชน และตัวแทนประชาชน โดยบรรยากาศการสำรวจความคิดเห็น แสดงดังรูปที่ 3 และรูปที่ 4 สรุปผลการสำรวจความคิดเห็นได้ดังนี้



ผู้นำชุมชนหมู่ที่ 1 บ้านหนองเบ็ญ  
องค์การบริหารส่วนตำบลหนองปลิง



ผู้นำชุมชนหมู่ที่ 9 บ้านโคกเชือก  
องค์การบริหารส่วนตำบลหนองปลิง

รูปที่ 3 : บรรยากาศการสำรวจความคิดเห็นผู้นำชุมชนในรัศมี 5 กิโลเมตร





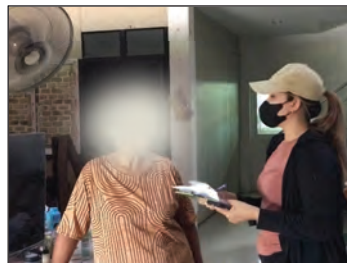
ตัวแทนครัวเรือนหมู่ที่ 9 บ้านโคกเชือก  
องค์การบริหารส่วนตำบลหนองปลิง



ตัวแทนครัวเรือนหมู่ที่ 9 บ้านโคกเชือก  
องค์การบริหารส่วนตำบลหนองปลิง



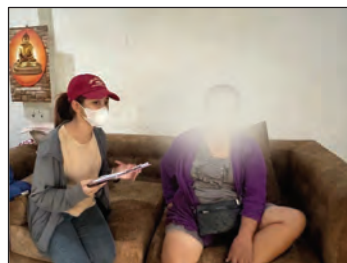
ตัวแทนครัวเรือนหมู่ที่ 9 บ้านโคกเชือก  
องค์การบริหารส่วนตำบลหนองปลิง



ตัวแทนครัวเรือนหมู่ที่ 1 บ้านหนองเข็ญ  
องค์การบริหารส่วนตำบลหนองปลิง



ตัวแทนครัวเรือนหมู่ที่ 1 บ้านหนองเข็ญ  
องค์การบริหารส่วนตำบลหนองปลิง



ตัวแทนครัวเรือนหมู่ที่ 1 บ้านหนองเข็ญ  
องค์การบริหารส่วนตำบลหนองปลิง

รูปที่ 4 : บรรยากาศการสำรวจความคิดเห็นตัวแทนครัวเรือนในรัศมี 5 กิโลเมตร

## (1) ผลการสำรวจความคิดเห็นของกลุ่มสถานประกอบการ

โครงการได้ทำการสัมภาษณ์ตัวแทนสถานประกอบการในพื้นที่ศึกษา ประกอบด้วย โดยใช้การเลือกตัวอย่างแบบเจาะจง (Purposive Sampling) ซึ่งอยู่ในพื้นที่ศึกษา และนอกพื้นที่ศึกษา ที่ทำการสัมภาษณ์ประกอบด้วย จำนวน ๒๒ตัวอย่าง ซึ่งทางที่ปรึกษาสามารถสำรวจและเก็บข้อมูลได้จริง จำนวน ๑๗ ตัวอย่าง และจำนวนตัวอย่างที่เหลือ ๕ ตัวอย่าง ได้แก่ บริษัท ไทยเบเวอเรจ แคน จำกัด บริษัท กระเบื้องหลังคาเซรามิกไทย จำกัด บริษัท นอริตาเก้ เอสเอ (ประเทศไทย) จำกัด บริษัท เซกคอร์ป (ไทยแลนด์) จำกัด และบริษัท พูจิคุระ โอโตโมทีฟ จำกัด ทางหน่วยงานไม่ทำการตอบแบบสอบถาม

อย่างไรก็ตาม ได้ดำเนินการจัดส่งหนังสือขอความอนุเคราะห์ตอบแบบสำรวจความคิดเห็น โดยได้จัดส่งจดหมาย อีเมล และการโทรติดต่อตรงไปยังหน่วยงานดังกล่าวอีกหลายครั้ง จำนวน ๕ หน่วยงาน และรอการตอบกลับถึงวันที่ ๒๗ พฤศจิกายน พ.ศ. ๒๕๖๗แต่ไม่ได้รับการตอบกลับ (แสดงรายละเอียดของกลุ่มตัวอย่างอ้างอิงถึงตารางที่ 2) และผลการสำรวจความคิดเห็น แสดงดังเอกสารแนบ 2 และสามารถสรุปรายละเอียดของผลการศึกษาได้ดังนี้

## ตารางที่ 2 แสดงจำนวนตัวอย่างของกลุ่มสถานประกอบการ

ลำดับ	สถานประกอบการในพื้นที่	สถานประกอบการนอกพื้นที่
๑	บริษัท กัลป์ เอ็นเค ๒ จำกัด	บริษัท นอริตาเก้ เอสซีจี จำกัด
๒	บริษัท อินาเค็น ฟูดส์ (ประเทศไทย) จำกัด	บริษัท โตโต้แมนูแฟคเจอร์ (ประเทศไทย) จำกัด
๓		บริษัท เซกซูคา คาเออิ (ไทยแลนด์) จำกัด
๔		บริษัท หนองแค โคเจนเนอเรชั่น จำกัด
๕		บริษัท ไทยมาลาयाกลาส จำกัด
๖		บริษัท แอร์ ลิควิด (ประเทศไทย) จำกัด
๗		บริษัท เรดตี้ คลีน จำกัด
๘		บริษัท ริเวอร์โปร ฟัลพ แอนด์ เพเพอร์ จำกัด
๙		บริษัท นาม สุขภัณฑ์ จำกัด
๑๐		บริษัท สยามฟูรูกาวา จำกัด
๑๑		บริษัท การ์เดียนอินดัสทรีส์ คอร์ป จำกัด
๑๒		บริษัท เวิร์ลด์ ควอลิตี้ จำกัด
๑๓		บริษัท นิเด็ค คีโอมโปเนนท์ (ไทยแลนด์) จำกัด
๑๔		บริษัท พีราเท็กซ์ อินเตอร์เนชั่นแนล จำกัด
๑๕		บริษัท สยามมิชลิน จำกัด

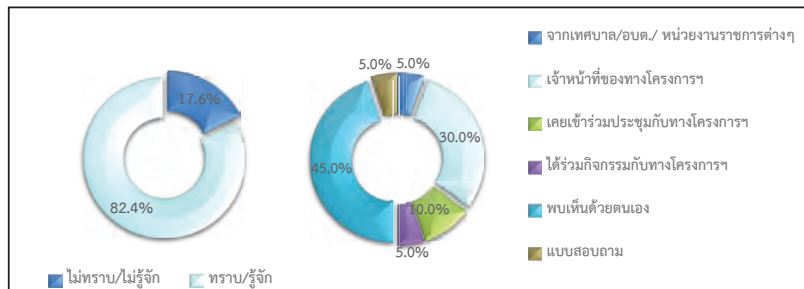
ที่มา : รวบรวมโดยบริษัท เอแอลเอส แลบบอราทอรี กรุ๊ป (ประเทศไทย) จำกัด, ๒๕๖๗

## 1) ข้อมูลทั่วไป

ผู้ให้สัมภาษณ์ส่วนใหญ่เป็นเพศชาย ร้อยละ ๕๘.๘ และเป็นเพศหญิง ร้อยละ ๔๑.๒ โดยมีอายุอยู่ระหว่าง ๔๑-๕๐ ปี ร้อยละ ๔๗.๑ รองลงมาคืออายุอยู่ระหว่าง ๓๑-๔๐ ปี ร้อยละ ๒๙.๕ เมื่อสอบถามถึงตำแหน่ง พบว่า ผู้ให้สัมภาษณ์ดำรงตำแหน่งเป็นเจ้าหน้าที่ความปลอดภัย ร้อยละ ๔๗.๑ รองลงมาดำรงตำแหน่งเป็นเจ้าหน้าที่ฝ่ายสิ่งแวดล้อม ร้อยละ ๒๓.๔ โดยผู้ให้สัมภาษณ์ส่วนใหญ่มีระยะเวลาในการดำรงตำแหน่งระหว่าง ๑-๕ ปี ร้อยละ ๖๔.๗ รองลงมาดำรงตำแหน่งระหว่าง ๖-๑๐ ปี ร้อยละ ๒๓.๕

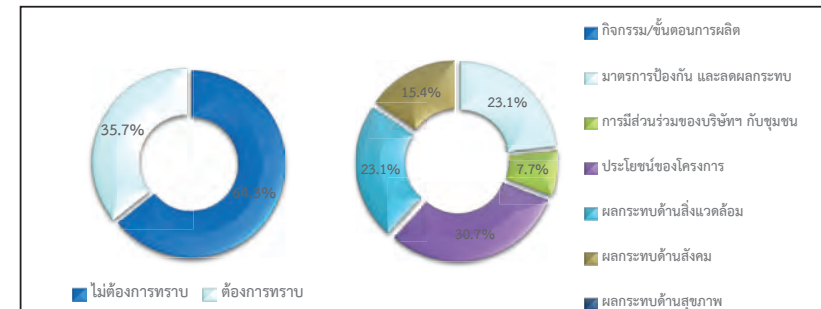
## 2) การรับทราบข้อมูล/ข่าวสาร และการมีส่วนร่วมกิจกรรมของโรงไฟฟ้า

ความคิดเห็นเกี่ยวกับโครงการก่อสร้างโรงไฟฟ้าหนองปลาหมอของบริษัท กัลป์ เอ็นพีเอ็ม จำกัด พบว่า ผู้ให้สัมภาษณ์ส่วนใหญ่ทราบ/รู้จักโรงไฟฟ้า ร้อยละ ๘๒.๔ รองลงมาไม่ทราบ/ไม่รู้จักโรงไฟฟ้า ร้อยละ ๑๗.๖ ส่วนผู้ให้สัมภาษณ์ที่ระบุว่าทราบนั้นโดย ๓ อันดับแรก ทราบจากพบเห็นด้วยตนเอง ร้อยละ ๔๕.๐ รองลงมาทราบจากเจ้าหน้าที่ของทางโครงการฯ ร้อยละ ๓๐.๘ และทราบจากเคยเข้าร่วมประชุมกับทางโครงการฯ ร้อยละ ๑๐.๐ โดยมีรายละเอียดดังรูปที่ 5



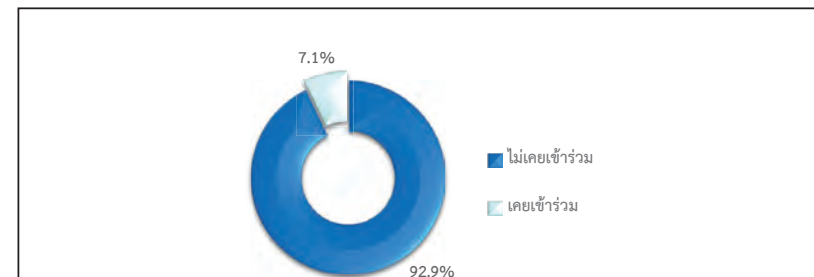
รูปที่ 5 ความคิดเห็นของสถานประกอบการที่มีต่อการรับทราบข้อมูลของโครงการฯ

สำหรับข้อมูลการประชาสัมพันธ์ข่าวสารของโรงไฟฟ้าฯ พบว่า ผู้ให้สัมภาษณ์ส่วนใหญ่ไม่ต้องการรับทราบข้อมูล/ข่าวสารเกี่ยวกับโรงไฟฟ้าฯ ร้อยละ ๖๔.๓ รองลงมาไม่ต้องการรับทราบข้อมูล/ข่าวสารโรงไฟฟ้าฯ ร้อยละ ๖๔.๓ ทั้งนี้ข้อมูลให้ผู้ให้สัมภาษณ์ต้องการให้มีการประชาสัมพันธ์เพิ่มเติมโดย ๓ อันดับแรก ต้องการทราบข้อมูลเกี่ยวกับประโยชน์ของโครงการ ร้อยละ ๓๐.๗ รองลงมาต้องการทราบมาตรการป้องกัน และลดผลกระทบ และผลกระทบด้านสิ่งแวดล้อม ร้อยละ ๒๓.๑ สัดส่วนที่เท่ากัน และต้องการทราบผลกระทบด้านสังคม ร้อยละ ๑๕.๔ ตามลำดับ โดยมีรายละเอียดดังรูปที่ 6



รูปที่ 6 ความคิดเห็นของสถานประกอบการที่มีต่อการประชาสัมพันธ์ข่าวสารของโครงการฯ

สำหรับกิจกรรมที่โรงไฟฟ้าฯ จัดขึ้น พบว่า ผู้ให้สัมภาษณ์ไม่สามารถระบุกิจกรรมที่โรงไฟฟ้าฯ จัดขึ้นได้ ร้อยละ ๗๑.๔ รองลงมาสามารถระบุกิจกรรมที่โรงไฟฟ้าฯ จัดขึ้นได้ ร้อยละ ๒๘.๖ เมื่อสอบถามถึงการเข้าร่วมกิจกรรมกับทางโรงไฟฟ้าฯ ผู้ให้สัมภาษณ์ส่วนใหญ่ระบุว่า ไม่เคยเข้าร่วมกิจกรรมกับโรงไฟฟ้าฯ ร้อยละ ๙๒.๙ รองลงมาเคยเข้าร่วมกิจกรรม ร้อยละ ๗.๑ โดยผู้ให้สัมภาษณ์ที่ระบุว่าเคยเข้าร่วมกิจกรรม เนื่องจาก จัดกิจกรรมร่วมกัน โดยมีรายละเอียดดังรูปที่ 7



รูปที่ 7 ความคิดเห็นของสถานประกอบการที่มีต่อการเข้าร่วมกิจกรรมกับโครงการ



เมื่อสอบถามถึงการรู้จักกิจกรรมที่โรงไฟฟ้า จัดขึ้น ซึ่งมีรายละเอียดดังตารางที่ 3 โดยสามารถสรุปได้ดังนี้

■ กิจกรรมกองทุนโรงไฟฟ้า พบว่า ผู้ให้สัมภาษณ์ส่วนใหญ่ไม่รู้จักกิจกรรม ร้อยละ ๘๕.๗ รองลงมา รู้จักกิจกรรม ร้อยละ ๑๔.๓ซึ่งผู้ให้สัมภาษณ์ทั้งหมดต้องการให้ดำเนินการต่อเนื่อง

■ มอบของขวัญเนื่องในการจัดกิจกรรมวันเด็กแห่งชาติ พบว่า ผู้ให้สัมภาษณ์ส่วนใหญ่ไม่รู้จักกิจกรรม ร้อยละ ๕๗.๑รองลงมา รู้จักกิจกรรม ร้อยละ ๔๒.๙ซึ่งผู้ให้สัมภาษณ์ทั้งหมดต้องการให้ดำเนินการต่อเนื่อง

■ กิจกรรมสนับสนุนงานบวชบรรพชาสามเณรภาคฤดูร้อน พบว่า ผู้ให้สัมภาษณ์ส่วนใหญ่ไม่รู้จักกิจกรรม ร้อยละ ๗๘.๖รองลงมา รู้จักกิจกรรม ร้อยละ ๒๑.๔ซึ่งผู้ให้สัมภาษณ์ทั้งหมดต้องการให้ดำเนินการต่อเนื่อง

■ กิจกรรมสนับสนุนประเพณีวันสงกรานต์ พบว่า ผู้ให้สัมภาษณ์ส่วนใหญ่ไม่รู้จักกิจกรรม ร้อยละ ๖๔.๓รองลงมา รู้จักกิจกรรม ร้อยละ ๓๕.๗ซึ่งผู้ให้สัมภาษณ์ทั้งหมดต้องการให้ดำเนินการต่อเนื่อง

■ กิจกรรมถวายเทียนพรรษาเนื่องในวันเข้าพรรษา พบว่า ผู้ให้สัมภาษณ์ส่วนใหญ่รู้จักกิจกรรม และไม่รู้จักกิจกรรม ร้อยละ ๕๐๐ สัดส่วนที่เท่ากัน ซึ่งผู้ให้สัมภาษณ์ทั้งหมดต้องการให้ดำเนินการต่อเนื่อง

■ กิจกรรมอบรมหลักสูตรดับเพลิงเบื้องต้นให้กับชุมชน พบว่า ผู้ให้สัมภาษณ์ส่วนใหญ่รู้จักกิจกรรม ร้อยละ ๖๔๓ รองลงมา ไม่รู้จักกิจกรรม ร้อยละ ๓๕๗ ซึ่งผู้ให้สัมภาษณ์ทั้งหมดต้องการให้ดำเนินการต่อเนื่อง

■ กิจกรรมปลูกป่า พบว่า ผู้ให้สัมภาษณ์ส่วนใหญ่ไม่รู้จักกิจกรรม ร้อยละ ๘๕.๗ รองลงมา รู้จักกิจกรรม ร้อยละ ๑๔.๓ซึ่งผู้ให้สัมภาษณ์ทั้งหมดต้องการให้ดำเนินการต่อเนื่อง

■ กิจกรรมอนุรักษ์พลังงานและสิ่งแวดล้อม พบว่า ผู้ให้สัมภาษณ์ส่วนใหญ่ไม่รู้จักกิจกรรม ร้อยละ ๘๕.๗ รองลงมา รู้จักกิจกรรม ร้อยละ ๑๔.๓ซึ่งผู้ให้สัมภาษณ์ทั้งหมดต้องการให้ดำเนินการต่อเนื่อง

■ กิจกรรมทอดกฐิน พบว่า ผู้ให้สัมภาษณ์ส่วนใหญ่ไม่รู้จักกิจกรรม ร้อยละ ๖๔.๓รองลงมา รู้จักกิจกรรม ร้อยละ ๓๕.๗ซึ่งผู้ให้สัมภาษณ์ทั้งหมดต้องการให้ดำเนินการต่อเนื่อง

■ กิจกรรมประกวดภาพวาดบริเวณรั้วกำแพงภายในโรงไฟฟ้า พบว่า ผู้ให้สัมภาษณ์ส่วนใหญ่ไม่รู้จักกิจกรรม ร้อยละ ๙๒.๙รองลงมา รู้จักกิจกรรม ร้อยละ ๗.๑ ซึ่งผู้ให้สัมภาษณ์ทั้งหมดต้องการให้ดำเนินการต่อเนื่อง

ตารางที่ 3 ความเห็นของสถานประกอบการต่อการรู้จักกิจกรรมที่โรงไฟฟ้า จัดขึ้น

กิจกรรมที่โรงไฟฟ้า จัดขึ้น	การรู้จัก		ความต้องการให้ดำเนินการต่อเนื่อง	
	ไม่รู้จัก	รู้จัก	ไม่ต้องการ	ต้องการ
๑. กิจกรรมกองทุนโรงไฟฟ้า	๘๕.๗	๑๔.๓	๐.๐	๑๐๐.๐
๒. มอบของขวัญเนื่องในกิจกรรมวันเด็กแห่งชาติ	๕๗.๑	๔๒.๙	๐.๐	๑๐๐.๐
๓. กิจกรรมสนับสนุนงานบวช บรรพชาสามเณรภาคฤดูร้อน	๗๘.๖	๒๑.๔	๐.๐	๑๐๐.๐
๔. กิจกรรมสนับสนุนประเพณีวันสงกรานต์	๖๔.๓	๓๕.๗	๐.๐	๑๐๐.๐
๕. กิจกรรมถวายเทียนพรรษา เนื่องในวันเข้าพรรษา	๕๐.๐	๕๐.๐	๐.๐	๑๐๐.๐
๖. กิจกรรมอบรมหลักสูตรดับเพลิงเบื้องต้นให้กับชุมชน	๓๕.๗	๖๔.๓	๐.๐	๑๐๐.๐
๗. กิจกรรมปลูกป่า	๘๕.๗	๑๔.๓	๐.๐	๑๐๐.๐
๘. กิจกรรมอนุรักษ์พลังงานและสิ่งแวดล้อม	๘๕.๗	๑๔.๓	๐.๐	๑๐๐.๐
๙.กิจกรรมทอดกฐิน	๖๔.๓	๓๕.๗	๐.๐	๑๐๐.๐
๑๐.กิจกรรมประกวดภาพวาดบริเวณรั้วกำแพงภายในโรงไฟฟ้า	๙๒.๙	๗.๑	๐.๐	๑๐๐.๐

ที่มา : รวบรวมโดยบริษัท เอแอลเอส แลบบราทอรี กรุ๊ป (ประเทศไทย) จำกัด, ๒๕๖๗

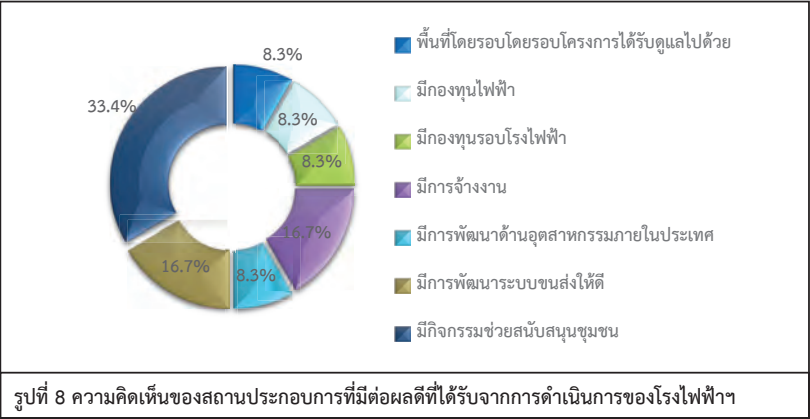
ผู้ให้สัมภาษณ์ทั้งหมดระบุว่า หากทางโรงไฟฟ้า จัดกิจกรรมร่วมกับชุมชนยินดีเข้าร่วมกิจกรรม

3) ผลกระทบและทัศนคติต่อการดำเนินงานของโรงไฟฟ้า

3.1) ผลดีและผลเสียที่ได้รับจากการดำเนินการของโรงไฟฟ้า สามารถสรุปได้ดังนี้

ผลดีที่ได้รับจากการดำเนินการของโรงไฟฟ้า ผู้ให้สัมภาษณ์ได้รับผลดี จำนวน ๑๒ ราย ซึ่งมีรายละเอียดดังรูปที่ 8 โดยสามารถสรุปผลดีได้ดังนี้

- มีกิจกรรมช่วยสนับสนุนชุมชน ร้อยละ ๓๓.๔
- มีการพัฒนาระบบขนส่งให้ดี ร้อยละ ๑๖.๗
- มีการจ้างงาน ร้อยละ ๑๖.๗
- พื้นที่โดยรอบโดยรอบโครงการได้รับดูแลไปด้วย ร้อยละ ๘.๓
- มีกองทุนไฟฟ้า ร้อยละ ๘.๓
- มีกองทุนรอบโรงไฟฟ้า ร้อยละ ๘.๓
- มีการพัฒนาด้านอุตสาหกรรมภายในประเทศ ร้อยละ ๘.๓



3.2) ความพึงพอใจต่อการดูแลสังคมที่ผ่านมา ซึ่งมีรายละเอียดดังตารางที่ 4 โดยสามารถสรุปได้ดังนี้

■ ด้านความปลอดภัยจากการดำเนินงาน พบว่า ผู้ให้สัมภาษณ์มีความพึงพอใจในระดับปานกลาง ร้อยละ ๗๘.๖ รองลงมาพึงพอใจในระดับมาก ร้อยละ ๑๔.๓ และพึงพอใจในระดับมากที่สุด ร้อยละ ๗.๑ มีค่าเฉลี่ยความพึงพอใจอยู่ในระดับปานกลาง ( $\bar{x}$  = ๓.๒๙)

■ ด้านสังคม พบว่า ผู้ให้สัมภาษณ์มีความพึงพอใจในระดับปานกลาง ร้อยละ ๕๐.๐ รองลงมาพึงพอใจในระดับมาก ร้อยละ ๔๒.๙ และพึงพอใจในระดับมากที่สุด ร้อยละ ๗.๑ มีค่าเฉลี่ยความพึงพอใจอยู่ในระดับปานกลาง ( $\bar{x}$  = ๓.๕๗)

■ ด้านสิ่งแวดล้อม พบว่า ผู้ให้สัมภาษณ์มีความพึงพอใจในระดับปานกลาง ร้อยละ ๕๗.๒ รองลงมาพึงพอใจในระดับมาก ร้อยละ ๓๕.๗ และพึงพอใจในระดับมากที่สุด ร้อยละ ๗.๑ มีค่าเฉลี่ยความพึงพอใจอยู่ในระดับปานกลาง ( $\bar{x}$  = ๓.๕๐)

■ ด้านกิจกรรมชุมชนสัมพันธ์/การมีส่วนร่วม พบว่า ผู้ให้สัมภาษณ์มีความพึงพอใจในระดับปานกลาง ร้อยละ ๙๒.๙ รองลงมาพึงพอใจในระดับมากที่สุด ร้อยละ ๗.๑ มีค่าเฉลี่ยความพึงพอใจอยู่ในระดับปานกลาง ( $\bar{x}$  = ๓.๑๔)

■ ด้านการดูแลสุขภาพของประชาชน พบว่า ผู้ให้สัมภาษณ์มีความพึงพอใจในระดับปานกลาง ร้อยละ ๙๒.๙ รองลงมาพึงพอใจในระดับมากที่สุด ร้อยละ ๗.๑ มีค่าเฉลี่ยความพึงพอใจอยู่ในระดับปานกลาง ( $\bar{x}$  = ๓.๑๔)

■ การเปิดเผยข้อมูล พบว่า ผู้ให้สัมภาษณ์มีความพึงพอใจในระดับปานกลาง ร้อยละ ๗๘.๗ รองลงมาพึงพอใจในระดับมากที่สุด ในระดับมาก และในระดับน้อย ร้อยละ ๗.๑ สัดส่วนที่เท่ากัน มีค่าเฉลี่ยความพึงพอใจอยู่ในระดับปานกลาง ( $\bar{x}$  = ๓.๑๔)

ตารางที่ 4 ความเห็นของสถานประกอบการต่อความพึงพอใจต่อการดูแลสังคมของโรงไฟฟ้า

การดูแลสังคม	ระดับความพึงพอใจ					ค่าเฉลี่ย $\bar{x}$	แปลผล <sup>1/</sup>
	น้อยที่สุด	น้อย	ปานกลาง	มาก	มากที่สุด		
๑. ด้านความปลอดภัยในกระบวนการผลิต	๐.๐	๐.๐	๗๘.๖	๑๔.๓	๗.๑	๓.๒๙	ปานกลาง
๒. ด้านสังคม	๐.๐	๐.๐	๕๐.๐	๔๒.๙	๗.๑	๓.๕๗	มาก
๓. ด้านสิ่งแวดล้อม	๐.๐	๐.๐	๕๗.๒	๓๕.๗	๗.๑	๓.๕๐	ปานกลาง
๔. ด้านกิจกรรมชุมชนสัมพันธ์/การมีส่วนร่วม	๐.๐	๐.๐	๙๒.๙	๐.๐	๗.๑	๓.๑๔	ปานกลาง
๕. ด้านการดูแลสุขภาพของประชาชน	๐.๐	๐.๐	๙๒.๙	๐.๐	๗.๑	๓.๑๔	ปานกลาง
๖. การเปิดเผยข้อมูล	๐.๐	๗.๑	๗๘.๗	๗.๑	๗.๑	๓.๑๔	ปานกลาง

หมายเหตุ: <sup>1/</sup>การแปลผลค่าเฉลี่ย ๑.๐๐- ๑.๕๐= น้อยที่สุด

๑.๕๑- ๒.๕๐= น้อย

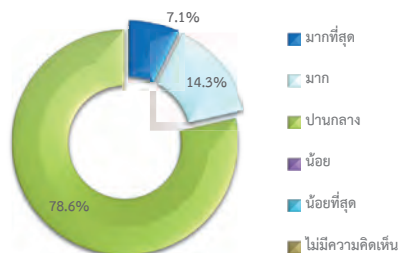
๒.๕๑- ๓.๕๐= ปานกลาง

๓.๕๑- ๔.๕๐= มาก

๔.๕๑- ๕.๐๐= มากที่สุด

ที่มา : รวบรวมโดยบริษัท เอนแอลเอส แลบบอราทอรี กรุ๊ป (ประเทศไทย) จำกัด, ๒๕๖๗

สำหรับความคิดเห็นในภาพรวมต่อความพึงพอใจของโรงไฟฟ้า พบว่า ผู้ให้สัมภาษณ์ส่วนใหญ่มีความพึงพอใจในระดับปานกลาง ร้อยละ ๗๘.๖ รองลงมามีความพึงพอใจในระดับมาก ร้อยละ ๑๔.๓ และมีความพึงพอใจในระดับมากที่สุด ร้อยละ ๗.๑ โดยมีรายละเอียดดังรูปที่ 9



รูปที่ 9 ความคิดเห็นของสถานประกอบการที่มีต่อภาพรวมต่อความพึงพอใจของโรงไฟฟ้า

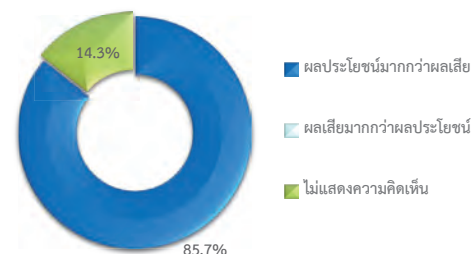
#### 4) ความเชื่อมั่น และความคิดเห็นต่อโรงไฟฟ้า

ในด้านความเชื่อมั่นต่อระบบการจัดการด้านสิ่งแวดล้อมและมาตรการป้องกันผลกระทบด้านต่างๆของโรงไฟฟ้า พบว่า ผู้ให้สัมภาษณ์ส่วนใหญ่ระบุว่า เชื่อมั่นพอสมควร (หากมีอุบัติเหตุสามารถแก้ไขหรือควบคุมได้ทัน) ร้อยละ ๖๔.๓รองลงมาระบุว่า เชื่อมั่นสูง ร้อยละ ๓๕.๗โดยมีรายละเอียดดังรูปที่ 10



รูปที่ 10 ความคิดเห็นของสถานประกอบการที่มีต่อความเชื่อมั่นต่อระบบการจัดการด้านสิ่งแวดล้อมและมาตรการป้องกันผลกระทบด้านต่างๆ

ความคิดเห็นในภาพรวมต่อการดำเนินงานของโรงไฟฟ้า ในปี พ.ศ. ๒๕๖๗พบว่าผู้ให้สัมภาษณ์ส่วนใหญ่ระบุว่า ผลประโยชน์มากกว่าผลเสีย ร้อยละ ๘๕.๗และไม่แสดงความคิดเห็น ร้อยละ ๑๔.๓โดยมีรายละเอียดดังรูปที่ 11



รูปที่ 11 ความคิดเห็นของสถานประกอบการที่มีต่อภาพรวมในการดำเนินงานของโครงการ

สำหรับข้อเสนอแนะอื่นๆ ที่เกี่ยวกับโครงการ ผู้ให้สัมภาษณ์ไม่มีข้อเสนอแนะแต่อย่างใด

#### (2) ผลการสำรวจความคิดเห็นของกลุ่มผู้นำชุมชน

โครงการได้ทำการสัมภาษณ์ตัวแทนผู้นำชุมชน อยู่ในรัศมีพื้นที่ศึกษา ๓๐๐ เมตรจากที่กลางแนวก่อสร้างของโครงการ ได้แก่ หมู่ที่ ๑ บ้านหนองเข็ง และ หมู่ที่ ๙ บ้านโคกเชือก ครอบคลุมพื้นที่ศึกษา ๒ ชุมชน โดยได้สำรวจความคิดเห็นผู้นำชุมชนทั้งหมดจำนวน ๒ ตัวอย่าง (แสดงรายละเอียดของกลุ่มตัวอย่างอ้างอิงถึง ตารางที่ 5) และผลการสำรวจความคิดเห็น แสดงดังเอกสารแนบ 2 และสามารถสรุปรายละเอียดของผลการศึกษาได้ดังนี้

#### ตารางที่ 5 แสดงจำนวนตัวอย่างของกลุ่มผู้นำชุมชน

อำเภอหนองแค		ตำแหน่ง	จำนวน
อบต.หนองปลิง	หมู่ที่ ๑ บ้านหนองเข็ง	ผู้ใหญ่บ้าน	๑
	หมู่ที่ ๙ บ้านโคกเชือก	ผู้ใหญ่บ้าน	๑
รวม			2

ที่มา : รวบรวมโดยบริษัท เอแอลเอส แลบริจอรี่ กรุ๊ป (ประเทศไทย) จำกัด, ๒๕๖๗

### 1) ข้อมูลทั่วไป

ผู้นำชุมชนส่วนใหญ่เป็นเพศชาย และเป็นเพศหญิง ร้อยละ ๕๐.๐สัดส่วนที่เท่ากัน ซึ่งผู้นำชุมชนส่วนใหญ่มีอายุอยู่ระหว่าง ๓๓-๔๐ปี และระหว่าง ๕๑-๖๐ปี ร้อยละ ๕๐.๐สัดส่วนที่เท่ากัน สำหรับการนับถือศาสนาผู้นำชุมชนทั้งหมดนับถือศาสนาพุทธ ด้านการศึกษาพบว่าผู้นำชุมชนมีระดับการศึกษาอยู่ในระดับมัธยมศึกษาตอนปลาย (ม.๖)/ปวช. หรือเทียบเท่า และสูงกว่าปริญญาตรี ร้อยละ ๕๐.๐สัดส่วนที่เท่ากัน ซึ่งผู้นำชุมชนทั้งหมดดำรงตำแหน่งเป็นผู้ใหญ่บ้าน โดยทั้งหมดมีระยะเวลาดำรงตำแหน่งอยู่ระหว่าง ๑-๕ปี สำหรับภูมิสำเนาของผู้นำชุมชนทั้งหมด ระบุว่า อยู่ในพื้นที่มาตั้งแต่เกิด

### 2) ข้อมูลด้านสภาพเศรษฐกิจ และสังคมของชุมชน

จากการสัมภาษณ์ผู้นำชุมชนเกี่ยวกับลักษณะทางสังคมของชุมชน พบว่าชุมชนมีจำนวนครัวเรือนในชุมชนส่วนใหญ่ระหว่าง ๓๐๑-๔๐๐หลังคาเรือน และระหว่าง ๔๐๑-๕๐๐หลังคาเรือน ร้อยละ ๕๐.๐สัดส่วนที่เท่ากัน สำหรับจำนวนประชากรของคนในชุมชนส่วนใหญ่ระหว่าง ๕๐๐-๑๐๐๐คน และระหว่าง ๑๐๐๑-๕๐๐๐คน ร้อยละ ๕๐.๐ สัดส่วนที่เท่ากัน สำหรับภูมิสำเนาของประชาชนที่อยู่อาศัยในชุมชน ผู้นำชุมชนทั้งหมดระบุว่าประชาชนในชุมชนเป็นคนในท้องถิ่น

จากการสัมภาษณ์ผู้นำชุมชนเกี่ยวกับลักษณะทางเศรษฐกิจของชุมชน พบว่า การประกอบอาชีพหลักทั้งหมดของประชาชนในชุมชนประกอบอาชีพพนักงานบริษัท/ พนักงานโรงงาน ทั้งนี้ผู้นำชุมชนทั้งหมดระบุว่าประชาชนในชุมชนประกอบอาชีพเสริม โดยทั้งหมดประกอบอาชีพรับจ้างทั่วไป โดยผู้นำชุมชนทั้งหมดเห็นว่าคนในชุมชนมีฐานะทางเศรษฐกิจจะระดับปานกลาง

จากการสัมภาษณ์ผู้นำชุมชนเกี่ยวกับการจ้างแรงงานในพื้นที่ พบว่า แรงงานภาคเกษตรกรรมทั้งหมดมีการจ้างงานในพื้นที่ โดยแรงงานทั้งหมดเป็นคนในพื้นที่ สำหรับแรงงานภาคอุตสาหกรรม พบว่า ผู้นำชุมชนทั้งหมดเห็นว่า มีการจ้างแรงงานในพื้นที่ โดยแรงงานทั้งหมดเป็นคนในพื้นที่

สำหรับสถานศึกษาในชุมชน พบว่า ผู้นำชุมชนทั้งหมดเห็นว่าไม่มีสถานศึกษาในชุมชน ทั้งนี้ผู้นำชุมชนทั้งหมดระบุว่าไม่มีวัดในชุมชน จากการสัมภาษณ์ผู้นำชุมชนเกี่ยวกับสถานที่ประกอบกิจกรรมทางศาสนา พบว่า ผู้นำชุมชนทั้งหมดเห็นว่า ไม่มีสถานที่ประกอบกิจกรรม

### 3) ข้อมูลด้านสาธารณสุขและสาธารณูปโภคในชุมชน

**ข้อมูลด้านสุขภาพ และสาธารณสุข** พบว่า ทั้งหมดไม่มีโรคที่เคຍะบาดในชุมชน เมื่อสอบถามถึงโรงพยาบาลส่งเสริมสุขภาพ/ศูนย์บริการสาธารณสุขในชุมชน พบว่า ผู้นำชุมชนทั้งหมด ระบุว่าไม่มีโรงพยาบาลส่งเสริมสุขภาพ/ศูนย์บริการสาธารณสุขในชุมชน โดยเมื่อเจ็บป่วยแล้วผู้นำชุมชนทั้งหมดจะเข้ารับการรักษาที่โรงพยาบาลส่งเสริมสุขภาพตำบล โดยผู้ให้สัมภาษณ์ทั้งหมด ระบุว่าการให้บริการสาธารณสุขในพื้นที่ไม่มีปัญหาในการให้บริการ

**แหล่งน้ำบริโภค (น้ำดื่ม) ในครัวเรือน** พบว่า ครัวเรือนทั้งหมดซื้อน้ำดื่มบรรจุขวด/ถังมาบริโภค

**แหล่งน้ำอุปโภค (น้ำสำหรับซัก ล้าง น้ำใช้) ในครัวเรือน** พบว่า ครัวเรือนทั้งหมดใช้น้ำประปา

**แหล่งน้ำเพื่อการเกษตร** พบว่า ครัวเรือนส่วนใหญ่ใช้น้ำบ่อดิน และคลองชลประทาน ร้อยละ ๕๐๐ สัดส่วนที่เท่ากัน

**การจัดขยะมูลฝอยในครัวเรือน** พบว่า ผู้นำชุมชนทั้งหมดระบุว่า ครัวเรือนในชุมชนจะรวบรวมแล้วนำไปทิ้งถึงขยะของเทศบาล/อบต.

**การจัดน้ำเสีย/น้ำทิ้งของชุมชน** พบว่า ผู้นำชุมชนทั้งหมดระบุว่า มีการกำจัดโดยระบายลงท่อระบายน้ำเทศบาล/อบต.

### 4) สภาพแวดล้อมในปัจจุบัน

ผลจากการสัมภาษณ์ถึงสภาพสิ่งแวดล้อมในปัจจุบัน พบว่า ผู้นำชุมชนทั้งหมดระบุว่าในระยะ ๑ ปีที่ผ่านมาสภาพสิ่งแวดล้อมในชุมชนที่อาศัยไม่มีการเปลี่ยนแปลงไปจากเดิม

#### ผลกระทบด้านสิ่งแวดล้อม

สำหรับปัญหาความเดือดร้อน/ความรำคาญด้านสิ่งแวดล้อมในชุมชนที่ได้รับในปัจจุบัน **ดังแสดงในตารางที่ 6** โดยสามารถสรุปปัญหาได้ ๓ อันดับแรก ดังนี้

▪ **อันดับ 1 ฝุ่นละออง และการจราจร/อุบัติเหตุ** พบว่า เป็นปัญหาที่ได้รับมากที่สุด ร้อยละ ๑๐๐ สัดส่วนที่เท่ากัน ซึ่งฝุ่นละออง มีระดับของผลกระทบที่ได้รับทั้งหมดอยู่ในระดับปานกลาง โดยสาเหตุของผลกระทบส่วนใหญ่ระบุว่าเกิดจากการจราจร ร้อยละ ๖๖.๗และการจราจร/อุบัติเหตุ มีระดับของผลกระทบที่ได้รับทั้งหมดอยู่ในระดับปานกลาง โดยสาเหตุของผลกระทบทั้งหมดระบุว่าเกิดจากการจราจร

▪ **อันดับ 2 กลิ่นเหม็น เสียงดัง น้ำท่วมขัง และถนนชำรุด/การคมนาคมไม่สะดวก** พบว่า เป็นปัญหาที่ได้รับรองลงมา ร้อยละ ๕๐๐ สัดส่วนที่เท่ากัน ซึ่งกลิ่นเหม็น มีระดับของผลกระทบที่ได้รับทั้งหมดอยู่ในระดับปานกลาง โดยสาเหตุของผลกระทบส่วนใหญ่ระบุว่า เกิดจากโรงงาน และคนในชุมชน ร้อยละ ๕๐.๐สัดส่วนที่เท่ากัน เสียงดัง มีระดับของผลกระทบที่ได้รับทั้งหมดอยู่ในระดับปานกลาง โดยสาเหตุของผลกระทบทั้งหมดระบุว่า เกิดจากการจราจร น้ำท่วมขัง มีระดับของผลกระทบที่ได้รับทั้งหมดอยู่ในระดับปานกลาง โดยสาเหตุของผลกระทบส่วนใหญ่ระบุว่า เกิดจากปริมาณน้ำฝน และระบบการระบายน้ำ ร้อยละ ๕๐.๐สัดส่วนที่เท่ากัน และถนนชำรุด/การคมนาคมไม่สะดวก มีระดับของผลกระทบที่ได้รับทั้งหมดอยู่ในระดับปานกลาง โดยสาเหตุของผลกระทบทั้งหมดระบุว่า เกิดจากการจราจร

## ตารางที่ 6 ความคิดเห็นของผู้นำชุมชนต่อปัญหาความเดือดร้อน/ความรำคาญด้านสิ่งแวดล้อมที่ได้รับในปัจจุบัน

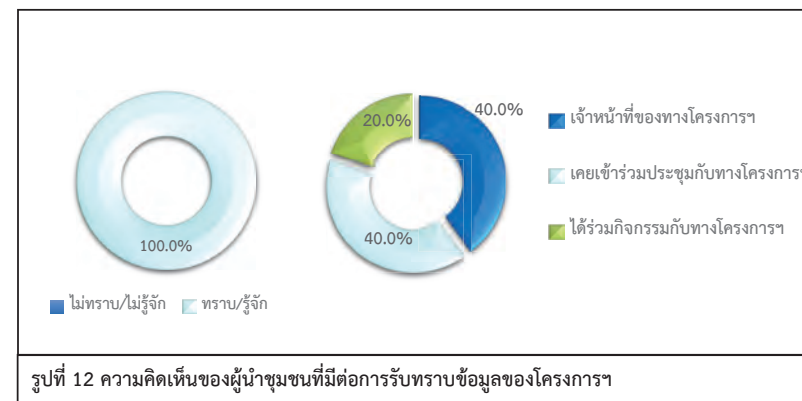
ผลกระทบ	ไม่มี (ร้อยละ)	มี (ร้อยละ)	ระดับผลกระทบ (ร้อยละ)			สาเหตุของผลกระทบ
			น้อย	ปานกลาง	มาก	
๑. ฝุ่นละออง*	๐.๐	๑๐๐.๐	๐.๐	๑๐๐.๐	๐.๐	- โรงงาน (๓๓.๓%) - การจราจร (๖๖.๗%)
๒. คิว/เขม่า	๑๐๐.๐	๐.๐	๐.๐	๐.๐	๐.๐	-
๓. กลิ่นเหม็น**	๕๐.๐	๕๐.๐	๐.๐	๑๐๐.๐	๐.๐	- โรงงาน (๕๐.๐%) - คนในชุมชน (๕๐.๐%)
๔. เสียงดัง**	๕๐.๐	๕๐.๐	๐.๐	๑๐๐.๐	๐.๐	- การจราจร (๑๐๐.๐%)
๕. ขยะมูลฝอยตกค้าง	๑๐๐.๐	๐.๐	๐.๐	๐.๐	๐.๐	-
๖. น้ำเสีย	๑๐๐.๐	๐.๐	๐.๐	๐.๐	๐.๐	-
๗. น้ำท่วมขัง**	๕๐.๐	๕๐.๐	๐.๐	๑๐๐.๐	๐.๐	- ปริมาณน้ำฝน (๕๐.๐%) - ระบบการระบายน้ำ (๕๐.๐%)
๘. ดินเสื่อมคุณภาพ	๑๐๐.๐	๐.๐	๐.๐	๐.๐	๐.๐	-
๙. ถนนชำรุด/การคมนาคมไม่สะดวก**	๕๐.๐	๕๐.๐	๐.๐	๑๐๐.๐	๐.๐	- การจราจร (๑๐๐.๐%)
๑๐.การจราจร/อุบัติเหตุ*	๐.๐	๑๐๐.๐	๐.๐	๑๐๐.๐	๐.๐	- การจราจร (๑๐๐.๐%)
๑๑.การขาดแคลนน้ำใช้	๑๐๐.๐	๐.๐	๐.๐	๐.๐	๐.๐	-
๑๒.การฉ้อโกง/การฉ้อโกง/การฉ้อโกง	๑๐๐.๐	๐.๐	๐.๐	๐.๐	๐.๐	-
๑๓.การกีดกัน/การกีดกัน/การกีดกัน	๑๐๐.๐	๐.๐	๐.๐	๐.๐	๐.๐	-

หมายเหตุ : \*, \*\*, \*\*\* หมายถึง ลำดับความคิดเห็นของผู้ให้สัมภาษณ์

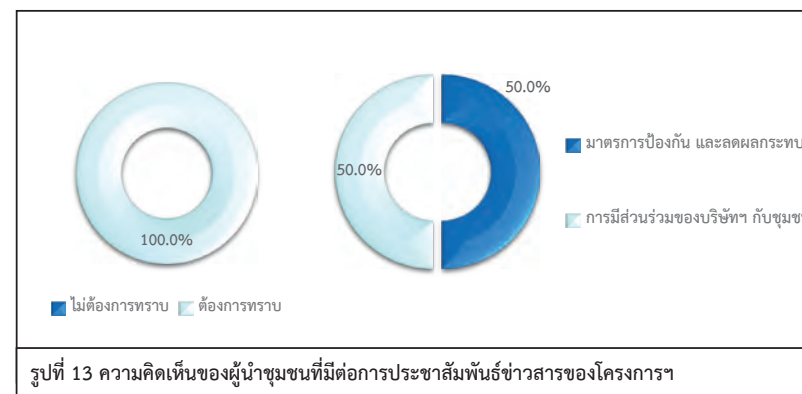
ที่มา : รวบรวมโดยบริษัท เอแอลเอส แลบบอราทอรี กรุ๊ป (ประเทศไทย) จำกัด, ๒๕๖๗

### 5) การรับทราบข้อมูล/ข่าวสาร และการมีส่วนร่วมกิจกรรมของโรงไฟฟ้า

ความคิดเห็นเกี่ยวกับโครงการก่อสร้างโรงไฟฟ้าหนองปลาหมอของบริษัท กัลฟ์ เอ็นทีแอม จำกัด พบว่า ผู้นำชุมชนทั้งหมด ทราบ/รู้จักโรงไฟฟ้า ส่วนผู้นำชุมชนที่ระบุว่า ทราบนั้นโดย ๓ อันดับแรก ทราบจากเจ้าหน้าที่ของทางโครงการฯ และเคยเข้าร่วมประชุมกับทางโครงการฯ ร้อยละ ๕๐.๐ ส่วนที่เท่ากัน รองลงมาทราบจากได้ร่วมกิจกรรมกับทางโครงการฯ ร้อยละ ๒๐.๐ โดยมีรายละเอียดดังรูปที่ 12



สำหรับข้อมูลการประชาสัมพันธ์ข่าวสารของโรงไฟฟ้า พบว่า ผู้นำชุมชนทั้งหมด ต้องการรับทราบข้อมูล/ข่าวสารเกี่ยวกับโรงไฟฟ้า ทั้งนี้ข้อมูลที่ต้องการให้มีการประชาสัมพันธ์เพิ่มเติมโดย ๓ อันดับแรก ต้องการทราบมาตรการป้องกัน และลดผลกระทบ และการมีส่วนร่วมของบริษัทฯ กับชุมชน ร้อยละ ๕๐.๐ ส่วนที่เท่ากัน ตามลำดับ โดยมีรายละเอียดดังรูปที่ 13



สำหรับกิจกรรมที่โรงไฟฟ้าจัดขึ้น พบว่า ผู้นำชุมชนทั้งหมดสามารถระบุกิจกรรมที่โรงไฟฟ้าจัดขึ้นได้ เมื่อสอบถามถึงการเข้าร่วมกิจกรรมกับทางโรงไฟฟ้า ผู้นำชุมชนทั้งหมดระบุว่า เคยเข้าร่วมกิจกรรมกับโรงไฟฟ้า โดยผู้นำชุมชนที่ระบุว่า เคยเข้าร่วมกิจกรรม เนื่องจาก กิจกรรมติดต่อชุมชน โดยมีรายละเอียดดังรูปที่ 14

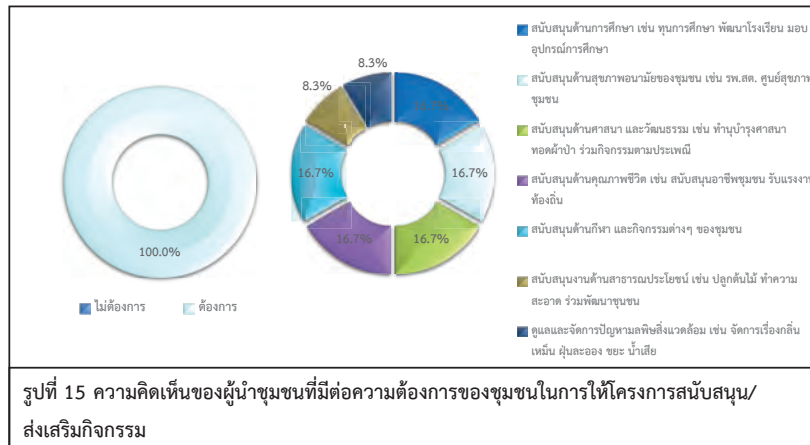


- กิจกรรมอบรมหลักสูตรดับเพลิงเบื้องต้นให้กับชุมชน พบว่า ผู้นำชุมชนทั้งหมดรู้จักกิจกรรม ซึ่งผู้นำชุมชนทั้งหมดต้องการให้ดำเนินการต่อเนื่อง

กิจกรรมที่โรงไฟฟ้า จัดขึ้น	การรู้จัก		ความต้องการให้ดำเนินการต่อเนื่อง	
	ไม่รู้จัก	รู้จัก	ไม่ต้องการ	ต้องการ
๑. กิจกรรมกองทุนโรงไฟฟ้า	๑.๐	๑๐๐.๐	๑.๐	๑๐๐.๐
๒. มอบของขวัญเนื่องในกิจกรรมวันเด็กแห่งชาติ	๐.๐	๑๐๐.๐	๑.๐	๑๐๐.๐
๓. กิจกรรมสนับสนุนงานบวช บรรพชาสามเณรภาคฤดูร้อน	๐.๐	๑๐๐.๐	๑.๐	๑๐๐.๐
๔. กิจกรรมสนับสนุนประเพณีวันสงกรานต์	๐.๐	๑๐๐.๐	๑.๐	๑๐๐.๐
๕. กิจกรรมถวายเทียนพรรษา เนื่องในวันเข้าพรรษา	๐.๐	๑๐๐.๐	๑.๐	๑๐๐.๐
๖. กิจกรรมมอบรถหลักสูตรดับเพลิงเบื้องต้นให้กับชุมชน	๐.๐	๑๐๐.๐	๑.๐	๑๐๐.๐
๗. กิจกรรมปลูกป่า	๑.๐	๑๐๐.๐	๑.๐	๑๐๐.๐
๘. กิจกรรมอนุรักษ์พลังงานและสิ่งแวดล้อม	๐.๐	๑๐๐.๐	๑.๐	๑๐๐.๐
๙. กิจกรรมทอดกฐิน	๑.๐	๑๐๐.๐	๑.๐	๑๐๐.๐
๑๐. กิจกรรมประกวดวาดภาพบริเวณรั้วกำแพงภายในโรงไฟฟ้า	๐.๐	๑๐๐.๐	๑.๐	๑๐๐.๐

หน้า 26

ผู้นำชุมชนทั้งหมดระบุว่า หากทางโรงไฟฟ้า จัดกิจกรรมร่วมกับชุมชนยินดีเข้าร่วมกิจกรรม สำหรับความต้องการของชุมชนในการให้โรงไฟฟ้าสนับสนุน/ส่งเสริมกิจกรรม พบว่า ผู้นำชุมชนทั้งหมด ต้องการให้ทางโรงไฟฟ้า ส่งเสริมกิจกรรม ซึ่งผู้นำชุมชนส่วนใหญ่โดย ๓ อันดับแรก ต้องการให้สนับสนุนด้าน การศึกษา เช่นทุนการศึกษา พัฒนาโรงเรียน มอบอุปกรณ์การศึกษา สนับสนุนด้านสุขภาพอนามัยของชุมชน เช่น รพ.สต. ศูนย์สุขภาพชุมชน สนับสนุนด้านศาสนา และวัฒนธรรม เช่น ทำนุบำรุงศาสนา ทอดผ้าป่า ร่วม กิจกรรมตามประเพณี สนับสนุนด้านคุณภาพชีวิต เช่น สนับสนุนอาชีพชุมชน รับแรงงานท้องถิ่น และ สนับสนุนด้านกีฬา และกิจกรรมต่างๆ ของชุมชน ร้อยละ ๑๖.๗๓ส่วนที่เท่ากัน รองลงมาต้องการให้สนับสนุน งานด้านสาธารณประโยชน์ เช่น ปลูกต้นไม้ ทำความสะอาด ร่วมพัฒนาชุมชน และดูแลและจัดการปัญหา มลพิษสิ่งแวดล้อม เช่น จัดการเรื่องกลิ่นเหม็น ฝุ่นละออง ขยะ น้ำเสีย ร้อยละ ๘.๓๓ส่วนที่เท่ากัน ตามลำดับ โดยมีรายละเอียดดังรูปที่ 15

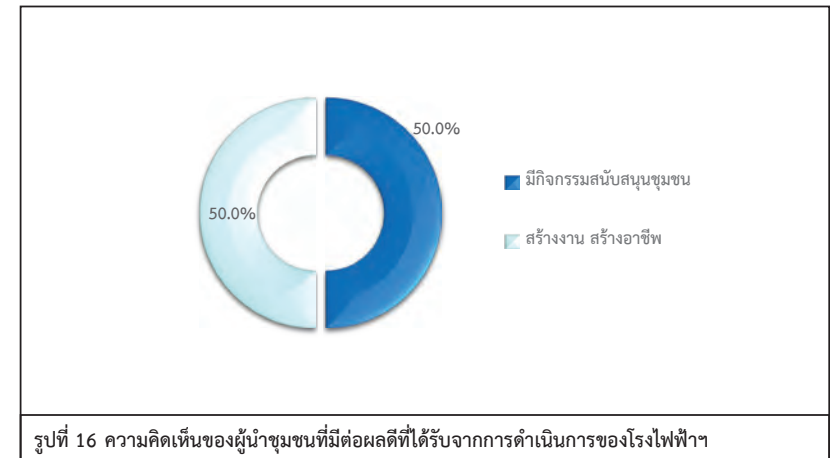


## 6) ผลกระทบและทัศนคติต่อการดำเนินงานของโรงไฟฟ้า

### 6.1) ผลดีและผลเสียที่ได้รับจากการดำเนินการของโรงไฟฟ้า สามารถสรุปได้ดังนี้

**ผลดีที่ได้รับจากการดำเนินการของโรงไฟฟ้า** ผู้นำชุมชนได้รับผลดี จำนวน ๒ ราย ซึ่ง มีรายละเอียดดังรูปที่ 16 โดยสามารถสรุปผลดีได้ดังนี้

- มีกิจกรรมสนับสนุนชุมชน ร้อยละ ๕๐.๐
- สร้างงาน สร้างอาชีพ ร้อยละ ๕๐.๐



**ผลเสียที่ได้รับจากการดำเนินการของโรงไฟฟ้า** ผู้นำชุมชนทั้งหมดไม่ได้รับผลเสียแต่อย่างใด

### 6.2) ความพึงพอใจต่อการดูแลสังคมที่ผ่านมา ซึ่งมีรายละเอียดดังตารางที่ 8 โดยสามารถสรุปได้ดังนี้

ด้านความปลอดภัยจากการดำเนินงาน พบว่า ผู้นำชุมชนมีความพึงพอใจในระดับมาก และในระดับปานกลาง ร้อยละ ๕๐.๐ ส่วนที่เท่ากัน มีค่าเฉลี่ยความพึงพอใจอยู่ในระดับปานกลาง ( $\bar{x} = ๓.๕๐$ )

ด้านสังคม พบว่า ผู้นำชุมชนมีความพึงพอใจในระดับมาก และในระดับปานกลาง ร้อยละ ๕๐.๐ ส่วนที่เท่ากัน มีค่าเฉลี่ยความพึงพอใจอยู่ในระดับปานกลาง ( $\bar{x} = ๓.๕๐$ )

ด้านสิ่งแวดล้อม พบว่า ผู้นำชุมชนมีความพึงพอใจในระดับมาก และในระดับปานกลาง ร้อยละ ๕๐.๐ ส่วนที่เท่ากัน มีค่าเฉลี่ยความพึงพอใจอยู่ในระดับปานกลาง ( $\bar{x} = ๓.๕๐$ )

ด้านกิจกรรมชุมชนสัมพันธ์/การมีส่วนร่วม พบว่า ผู้นำชุมชนมีความพึงพอใจในระดับมาก และในระดับปานกลาง ร้อยละ ๕๐.๐ ส่วนที่เท่ากัน มีค่าเฉลี่ยความพึงพอใจอยู่ในระดับปานกลาง ( $\bar{x} = ๓.๕๐$ )

ด้านการดูแลสุขภาพของประชาชน พบว่า ผู้นำชุมชนมีความพึงพอใจในระดับมาก และในระดับปานกลาง ร้อยละ ๕๐.๐ ส่วนที่เท่ากัน มีค่าเฉลี่ยความพึงพอใจอยู่ในระดับปานกลาง ( $\bar{x} = ๓.๕๐$ )

- การเปิดเผยข้อมูล พบว่า ผู้นำชุมชนมีความพึงพอใจในระดับมาก และในระดับปานกลาง ร้อยละ ๕๐.๐ สัดส่วนที่เท่ากัน มีค่าเฉลี่ยความพึงพอใจอยู่ในระดับปานกลาง ( $\bar{x} = 3.50$ )

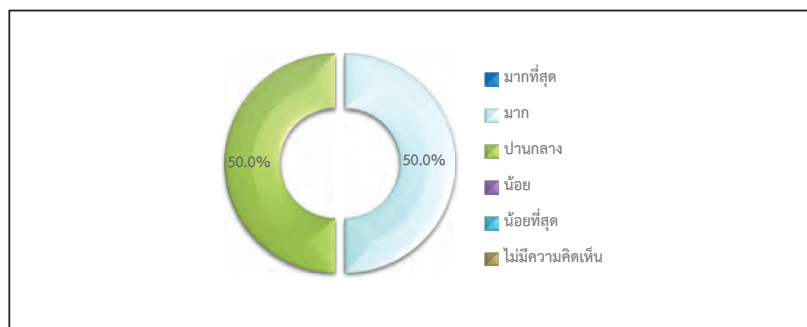
ตารางที่ 8 ความเห็นของผู้นำชุมชนต่อความพึงพอใจต่อการดูแลสังคมของโรงไฟฟ้า

การดูแลสังคม	ระดับความพึงพอใจ					ค่าเฉลี่ย $\bar{x}$	แปลผล <sup>1/</sup>
	น้อยที่สุด	น้อย	ปานกลาง	มาก	มากที่สุด		
๑. ด้านความปลอดภัยในกระบวนการผลิต	๐.๐	๐.๐	๕๐.๐	๕๐.๐	๐.๐	3.50	ปานกลาง
๒. ด้านสังคม	๐.๐	๐.๐	๕๐.๐	๕๐.๐	๐.๐	3.50	ปานกลาง
๓. ด้านสิ่งแวดล้อม	๐.๐	๐.๐	๕๐.๐	๕๐.๐	๐.๐	3.50	ปานกลาง
๔. ด้านกิจกรรมชุมชนสัมพันธ์/การมีส่วนร่วม	๐.๐	๐.๐	๕๐.๐	๕๐.๐	๐.๐	3.50	ปานกลาง
๕. ด้านการดูแลสุขภาพของประชาชน	๐.๐	๐.๐	๕๐.๐	๕๐.๐	๐.๐	3.50	ปานกลาง
๖. การเปิดเผยข้อมูล	๐.๐	๐.๐	๕๐.๐	๕๐.๐	๐.๐	3.50	ปานกลาง

หมายเหตุ: <sup>๑/</sup>การแปลผลค่าเฉลี่ย ๑.๐- ๑.๕๐= น้อยที่สุด  
๑.๕๑- ๒.๕๐= น้อย  
๒.๕๑- ๓.๕๐= ปานกลาง  
๓.๕๑- ๔.๕๐= มาก  
๔.๕๑- ๕.๐๐= มากที่สุด

ที่มา : รวบรวมโดยบริษัท เอแอลเอส แลบบอราทอรี กรุ๊ป (ประเทศไทย) จำกัด, ๒๕๖๗

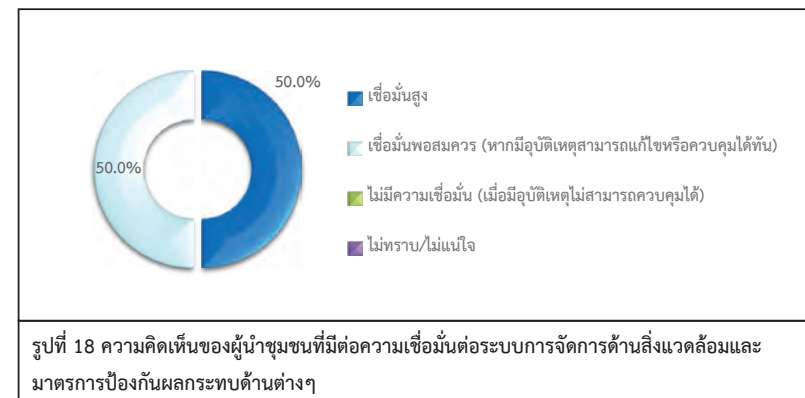
สำหรับความคิดเห็นในภาพรวมต่อความพึงพอใจของโรงไฟฟ้า พบว่า ผู้นำชุมชนส่วนใหญ่มีความพึงพอใจในระดับมาก และในระดับปานกลาง ร้อยละ ๕๐๐ สัดส่วนที่เท่ากัน โดยมีรายละเอียดดังรูปที่ 17



รูปที่ 17 ความคิดเห็นของผู้นำชุมชนที่มีต่อภาพรวมต่อความพึงพอใจของโรงไฟฟ้า

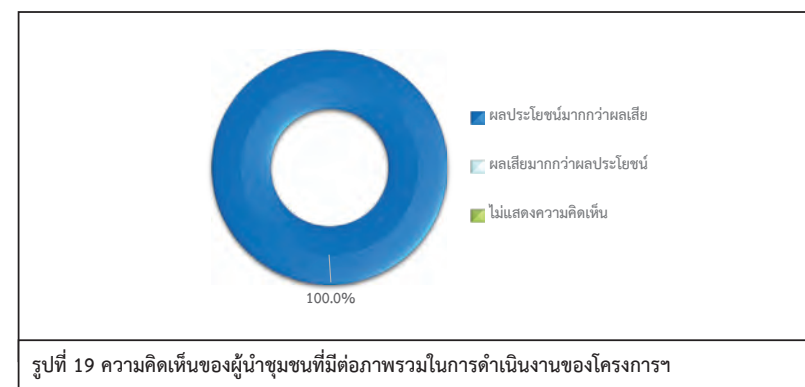
## 7) ความเชื่อมั่น และความคิดเห็นต่อโรงไฟฟ้า

ในด้านความเชื่อมั่นต่อระบบการจัดการด้านสิ่งแวดล้อมและมาตรการป้องกันผลกระทบด้านต่างๆของโรงไฟฟ้า พบว่า ผู้นำชุมชนส่วนใหญ่ ระบุว่า เชื่อมั่นพอสมควร (หากมีอุบัติเหตุสามารถแก้ไขหรือควบคุมได้ทัน) และเชื่อมั่นสูง ร้อยละ ๕๐.๐ สัดส่วนที่เท่ากัน โดยมีรายละเอียดดังรูปที่ 18



รูปที่ 18 ความคิดเห็นของผู้นำชุมชนที่มีต่อความเชื่อมั่นต่อระบบการจัดการด้านสิ่งแวดล้อมและมาตรการป้องกันผลกระทบด้านต่างๆ

ความคิดเห็นในภาพรวมต่อการดำเนินงานของโรงไฟฟ้า ในปี พ.ศ. ๒๕๖๗พบว่าผู้นำชุมชนทั้งหมด ระบุว่า ผลประโยชน์มากกว่าผลเสีย โดยมีรายละเอียดดังรูปที่ 19



รูปที่ 19 ความคิดเห็นของผู้นำชุมชนที่มีต่อภาพรวมในการดำเนินงานของโครงการฯ

สำหรับข้อเสนอแนะอื่นๆ ที่เกี่ยวกับโครงการ การสามารถสรุปเป็นประเด็นสำคัญได้ดังนี้

- สนับสนุนทุนการศึกษาเด็กในชุมชนเพิ่มขึ้น ร้อยละ ๒๕.๐
- อยากให้มาลงพื้นที่พบปะผู้นำบ้าง ร้อยละ ๒๕.๐
- สนับสนุนอุปกรณ์ช่วยเหลือผู้ป่วยติดเตียงในชุมชน ร้อยละ ๒๕.๐
- อยากให้มาลงชุมชนสัมพันธ์กับชุมชนโดยตรง ร้อยละ ๒๕.๐

### (3) ผลการสำรวจความคิดเห็นของกลุ่มครัวเรือน

การสำรวจความคิดเห็นของกลุ่มครัวเรือนในพื้นที่รัศมี ๓๐๐ เมตรจากกึ่งกลางแนวท่อส่งก๊าซของโครงการ ครอบคลุมพื้นที่ศึกษา ๒ ชุมชน โดยได้สำรวจความคิดเห็นครัวเรือนทั้งหมดจำนวน ๕๒ ตัวอย่าง (แสดงรายละเอียดของกลุ่มตัวอย่างดังตารางที่ 1) ผลการสำรวจความคิดเห็น แสดงดังเอกสารแนบ 2 และสามารถสรุปรายละเอียดของผลการศึกษาได้ดังนี้

#### 1) ข้อมูลทั่วไป

ผู้ให้สัมภาษณ์ส่วนใหญ่เป็นเพศหญิง ร้อยละ ๕๗.๑ และเป็นเพศชาย ร้อยละ ๔๒.๙ ซึ่งผู้ให้สัมภาษณ์ มีอายุอยู่ระหว่าง ๔๑-๕๐ ปี ร้อยละ ๓๑.๐ รองลงมา มีอายุอยู่ระหว่าง ๓๑-๔๐ ปี ร้อยละ ๒๘.๕ การนับถือศาสนาพบว่าผู้ให้สัมภาษณ์ทั้งหมด นับถือศาสนาพุทธ ผู้ให้สัมภาษณ์ส่วนใหญ่สถานภาพแต่งงาน/อยู่ด้วยกัน ร้อยละ ๗๑.๘ รองลงมา สถานภาพโสด ร้อยละ ๑๔.๔ สำหรับด้านการศึกษาพบว่าผู้ให้สัมภาษณ์มีการศึกษาระดับมัธยมศึกษาตอนปลาย (ม.๖)/ปวช. หรือเทียบเท่า ร้อยละ ๓๕.๗ รองลงมา มีการศึกษาระดับอนุบาล/ปวส. หรือเทียบเท่า ร้อยละ ๒๖.๒ ซึ่งผู้ให้สัมภาษณ์ส่วนใหญ่มีสถานภาพเป็นหัวหน้าครัวเรือน/ เจ้าของบ้าน ร้อยละ ๕๒.๔ รองลงมา เป็นสมาชิกในครัวเรือน ร้อยละ ๔๗.๖ โดยสมาชิกในครัวเรือนส่วนใหญ่เป็นคู่สมรส ร้อยละ ๕๕.๐ รองลงมา เป็นบุตร ร้อยละ ๔๐.๐

เมื่อสัมภาษณ์ถึงภูมิลำเนาเดิม พบว่า ผู้ให้สัมภาษณ์อยู่ที่นี้ตั้งแต่เกิด ร้อยละ ๘๓.๘ รองลงมา เป็นผู้ที่อาศัยที่ย้ายมาจากที่อื่น ร้อยละ ๑๖.๒ ในส่วนที่ย้ายมาจากที่อื่น ซึ่งส่วนใหญ่ย้ายมาจากภาคตะวันออก ร้อยละ ๔๒.๘ รองลงมา ย้ายมาจากภาคตะวันออกเฉียงเหนือ ร้อยละ ๒๘.๕ ซึ่งระยะเวลาของผู้ที่ย้ายมาจากถิ่นอื่นส่วนใหญ่อยู่ระหว่าง ๑๖-๒๐ ปี ร้อยละ ๕๗.๑ รองลงมา ย้ายเข้ามาอยู่ในพื้นที่ระหว่าง ๑-๕ ปี ระหว่าง ๑๑- ๑๕ ปี และมากกว่า ๒๐ ปีขึ้นไป ร้อยละ ๑๔.๓ สัดส่วนที่เท่ากัน

เมื่อสัมภาษณ์ถึงการถือครองที่ดิน พบว่า ผู้ให้สัมภาษณ์ส่วนใหญ่มีที่ดินโดยเป็นของตัวเอง ร้อยละ ๖๐.๐ รองลงมา เช่าผู้อื่น ร้อยละ ๔๐.๐ สำหรับผู้มีที่ดินเป็นกรรมสิทธิ์ของตัวเองทั้งหมดมีพื้นที่เป็นของตนเองน้อยกว่า ๑ ไร่ เป็นที่อยู่อาศัยทั้งหมดน้อยกว่า ๑ ไร่ สำหรับผู้ถือครองที่ดินโดยการเช่าผู้อื่นทั้งหมดเช่าเพื่อเป็นที่พักอาศัย ซึ่งมีพื้นที่ในการเช่า จำนวนน้อยกว่า ๑ ไร่

#### 2) ข้อมูลด้านสภาพเศรษฐกิจของครัวเรือน

ผู้ให้สัมภาษณ์ส่วนใหญ่มีจำนวนสมาชิกในครัวเรือนระหว่าง ๔-๖ คน ร้อยละ ๗๖.๒ รองลงมา จำนวนสมาชิกในครัวเรือนระหว่าง ๑-๓ คน ร้อยละ ๒๓.๘ สำหรับการประกอบอาชีพหลัก พบว่า ผู้ให้สัมภาษณ์ประกอบอาชีพค้าขาย/ ธุรกิจส่วนตัว ร้อยละ ๓๕.๗ รองลงมา ประกอบอาชีพพนักงานบริษัท/ พนักงานโรงงาน ร้อยละ ๓๓.๓ ทั้งนี้ผู้ให้สัมภาษณ์ส่วนใหญ่ระบุว่าไม่ได้ประกอบอาชีพเสริมแต่อย่างใด ร้อยละ ๙๗.๖ มีบางส่วน ร้อยละ ๒.๔ ระบุว่าประกอบอาชีพเสริมโดยทั้งหมดประกอบอาชีพรับจ้างทั่วไป ซึ่งผู้ให้สัมภาษณ์ทั้งหมดระบุว่าไม่มีปัญหาในการประกอบอาชีพ สำหรับรายได้หลักของครอบครัวผู้ให้สัมภาษณ์ระบุว่า มีรายได้ระหว่าง ๔๐,๐๐๑-๕๐,๐๐๐ บาท/เดือน และมากกว่า ๕๐,๐๐๐ บาท/เดือน ร้อยละ ๔๕.๒ สัดส่วนที่เท่ากัน รองลงมา มีรายได้ระหว่าง ๓๐,๐๐๑-๔๐,๐๐๐ บาท/เดือน ร้อยละ ๔.๖ ส่วนรายจ่ายของผู้ให้สัมภาษณ์พบว่า มีรายจ่ายอยู่ระหว่าง ๓๐,๐๐๑-๔๐,๐๐๐ บาท/เดือน ร้อยละ ๔๕.๒ รองลงมา มีรายจ่ายระหว่าง ๔๐,๐๐๑-๕๐,๐๐๐ บาท/เดือน ร้อยละ ๔๒.๙

เมื่อพิจารณาถึงความเพียงพอของรายได้เปรียบเทียบกับรายจ่ายของครัวเรือน พบว่า ผู้ให้สัมภาษณ์ระบุว่า มีรายได้เพียงพอ และมีเหลือเก็บออม ร้อยละ ๗๓.๘ รองลงมา มีรายได้เพียงพอ แต่ไม่มีเก็บออม ร้อยละ ๒๖.๒

#### 3) ข้อมูลด้านสาธารณสุขและสาธารณสุขในชุมชน

ข้อมูลด้านสาธารณสุข/สุขภาพ พบว่า ผู้ให้สัมภาษณ์ส่วนใหญ่ ระบุว่าในรอบปีที่ผ่านมาจนถึงปัจจุบันตนเองและบุคคลในครอบครัวไม่เคยเจ็บป่วย ร้อยละ ๗๑.๘ รองลงมา เคยเจ็บป่วย ร้อยละ ๒๘.๖ โดยเคยเจ็บป่วย ส่วนใหญ่ ๓ อันดับแรก ซึ่งเจ็บป่วยเป็นโรคความดัน/ โรคเกี่ยวกับระบบไหลเวียนเลือด ร้อยละ ๓๐.๗ รองลงมา เป็นโรคหวัด/ ทางเดินหายใจ ร้อยละ ๒๓.๑ โรคเกี่ยวกับระบบทางเดินอาหาร และโรคเกี่ยวกับระบบกล้ามเนื้อและกระดูก ร้อยละ ๑๕.๔ สัดส่วนที่เท่ากัน โดยผู้ให้สัมภาษณ์ส่วนใหญ่ระบุว่า สาเหตุของโรคที่เจ็บป่วยมาจากโรคประจำตัว/ระบบร่างกายบกพร่อง ร้อยละ ๖๖.๗ รองลงมา มีสาเหตุมาจากอากาศเปลี่ยนแปลง ร้อยละ ๓๓.๓ โดยเมื่อเจ็บป่วยแล้วผู้ให้สัมภาษณ์จะเข้ารับการรักษาที่โรงพยาบาลของรัฐบาล ร้อยละ ๕๘.๓ รองลงมา ซื้อยาทานเอง และโรงพยาบาลส่งเสริมสุขภาพของตำบล ร้อยละ ๑๖.๗ สัดส่วนที่เท่ากัน โดยผู้ให้สัมภาษณ์ส่วนใหญ่ ร้อยละ ๙๑.๗ ระบุว่า การให้บริการสาธารณสุขในพื้นที่ไม่มีปัญหาในการให้บริการ มีเพียง ร้อยละ ๘.๓ ที่มีปัญหาการให้บริการ โดยมีปัญหาเนื่องจาก บริการช้า

แหล่งน้ำบริโภค (น้ำดื่ม) ในครัวเรือน พบว่า ผู้ให้สัมภาษณ์ทั้งหมดซื้อน้ำดื่มบรรจุขวด/ถังมาบริโภค ซึ่งผู้ให้สัมภาษณ์ทั้งหมดระบุว่า ไม่มีปัญหาคุณภาพน้ำบริโภค (น้ำดื่ม) ทั้งนี้การปรับปรุงคุณภาพน้ำก่อนนำมาบริโภค ผู้ให้สัมภาษณ์ทั้งหมดระบุว่า ไม่เคยทำการปรับปรุงคุณภาพน้ำก่อนนำมาดื่ม ซึ่งผู้ให้สัมภาษณ์ทั้งหมดระบุว่า มีปริมาณน้ำบริโภค (น้ำดื่ม) อย่างเพียงพอ

แหล่งน้ำอุปโภค (น้ำสำหรับซัก ล้าง น้ำใช้) ในครัวเรือน พบว่า ผู้ให้สัมภาษณ์ทั้งหมดใช้น้ำประปา ซึ่งผู้ให้สัมภาษณ์ทั้งหมดระบุว่าน้ำอุปโภค (น้ำสำหรับซัก ล้าง น้ำใช้) ไม่มีปัญหาคุณภาพน้ำ ทั้งนี้การปรับปรุงคุณภาพน้ำก่อนนำมาใช้ ผู้ให้สัมภาษณ์ทั้งหมดระบุว่า ไม่เคยทำการปรับปรุงคุณภาพน้ำก่อนนำมาใช้ ซึ่งผู้ให้สัมภาษณ์ทั้งหมด ระบุว่า มีปริมาณน้ำอุปโภค (น้ำใช้) อย่างเพียงพอ

แหล่งน้ำเพื่อการเกษตร พบว่า ผู้ให้สัมภาษณ์ทั้งหมดไม่ได้ทำการเกษตร

การจัดน้ำเสีย/น้ำทิ้งของชุมชน พบว่า ผู้ให้สัมภาษณ์ทั้งหมดในชุมชนระบายลงท่อระบายน้ำเทศบาล /อบต.

การจัดขยะ/มูลฝอยในครัวเรือน พบว่า ผู้ให้สัมภาษณ์ทั้งหมดในชุมชนรวบรวมแล้วนำไปทิ้งถังขยะของเทศบาล/อบต.

การใช้ไฟฟ้าในครัวเรือน พบว่า ผู้ให้สัมภาษณ์ทั้งหมดไม่มีปัญหาการใช้ไฟฟ้าในครัวเรือน

การใช้เส้นทางคมนาคม พบว่า ผู้ให้สัมภาษณ์ทั้งหมดไม่มีปัญหาการใช้เส้นทางคมนาคม

การระบายน้ำและน้ำท่วมขังในพื้นที่ พบว่า ผู้ให้สัมภาษณ์ทั้งหมดไม่มีปัญหาการระบายน้ำ

4) สภาพแวดล้อมในปัจจุบัน

ผลจากการสัมภาษณ์ถึงสภาพสิ่งแวดล้อมในปัจจุบัน พบว่า ผู้ให้สัมภาษณ์ทั้งหมดระบุว่าในระยะ ๑ ปีที่ผ่านมาสภาพสิ่งแวดล้อมในชุมชนที่อาศัยไม่มีการเปลี่ยนแปลงไปจากเดิม

ผลกระทบด้านสิ่งแวดล้อม

สำหรับปัญหาความเดือดร้อน/ความรำคาญด้านสิ่งแวดล้อมในชุมชนที่ได้รับในปัจจุบัน  
ดังแสดงในตารางที่ 9 โดยสามารถสรุปปัญหาได้ ๓ อันดับแรก ดังนี้

▪ **อันดับ 1** ฝุ่นละออง พบว่า เป็นปัญหาที่ได้รับมากที่สุด ร้อยละ ๑๐๐.๐ซึ่งมีระดับของผลกระทบที่ได้รับส่วนใหญ่อยู่ในระดับปานกลาง ร้อยละ ๕๙.๕ โดยสาเหตุของผลกระทบส่วนใหญ่ระบุว่าเกิดจากการจราจร ร้อยละ ๘๓.๓

▪ **อันดับ 2** เสียงดัง พบว่า เป็นปัญหาที่ได้รับรองลงมา ร้อยละ ๔๒.๙ซึ่งมีระดับของผลกระทบที่ได้รับส่วนใหญ่อยู่ในระดับปานกลาง ร้อยละ ๖๖.๓โดยสาเหตุของผลกระทบส่วนใหญ่ระบุว่าเกิดจากการจราจร ร้อยละ ๖๑.๑

▪ **อันดับ 3** น้ำท่วมขัง พบว่า เป็นปัญหาที่ได้รับ ร้อยละ ๓๘.๑ซึ่งเสียงดัง มีระดับของผลกระทบที่ได้รับส่วนใหญ่อยู่ในระดับปานกลาง ร้อยละ ๖๘.๗โดยสาเหตุของผลกระทบส่วนใหญ่ระบุว่าปริมาณน้ำฝน ร้อยละ ๘๗.๔

ตารางที่ 9 ความคิดเห็นของครัวเรือนต่อปัญหาความเดือดร้อน/ความรำคาญด้านสิ่งแวดล้อมที่ได้รับในปัจจุบัน

ผลกระทบ	ไม่มี (ร้อยละ)	มี (ร้อยละ)	ระดับผลกระทบ (ร้อยละ)			สาเหตุของผลกระทบ
			น้อย	ปานกลาง	มาก	
๑. ฝุ่นละออง*	๐.๐	๑๐๐.๐	๔๐.๕	๕๙.๕	๐.๐	- โรงงาน (๑๑.๙%) - คนในชุมชน (๔.๘%) - การจราจร (๘๓.๓%)
๒. คับ/เหม็น	๗๑.๔	๒๘.๖	๕๐.๐	๕๐.๐	๐.๐	- โรงงาน (๔๑.๗%) - คนในชุมชน (๘.๓%) - การจราจร (๕๐.๐%)
๓. กลิ่นเหม็น	๘๑.๐	๑๙.๐	๕๐.๐	๕๐.๐	๐.๐	- โรงงาน (๘๗.๕%) - คนในชุมชน (๑๒.๕%)
๔. เสียงดัง**	๕๗.๑	๔๒.๙	๓๓.๓	๖๖.๗	๐.๐	- โรงงาน (๓๘.๙%) - การจราจร (๖๑.๑%)
๕. ขยะมูลฝอยตกค้าง	๙๐.๕	๙.๕	๕๐.๐	๕๐.๐	๐.๐	- คนในชุมชน (๗๕.๐%) - การจราจร (๒๕.๐%)
๖. น้ำเสีย	๙๕.๒	๔.๘	๕๐.๐	๕๐.๐	๐.๐	- คนในชุมชน (๑๐๐.๐%)
๗. น้ำท่วมขัง***	๖๑.๙	๓๘.๑	๓๓.๓	๖๘.๗	๐.๐	- คนในชุมชน (๖.๓%) - ปริมาณน้ำฝน (๘๗.๔%) - ระบบการระบายน้ำ (๖.๓%)
๘. ดินเสื่อมคุณภาพ	๙๕.๒	๔.๘	๑๐๐.๐	๐.๐	๐.๐	- การจราจร (๕๐.๐%) - ปริมาณน้ำฝน (๕๐.๐%)
๙. ถนนชำรุด/การคมนาคมไม่สะดวก	๘๓.๓	๑๖.๗	๒๘.๖	๗๑.๔	๐.๐	- การจราจร (๑๐๐.๐%)
๑๐.การจราจร/อุบัติเหตุ	๘๓.๓	๑๖.๗	๒๘.๖	๗๑.๔	๐.๐	- การจราจร (๑๐๐.๐%)
๑๑.กาขาดแคลนน้ำใช้	๑๐๐.๐	๐.๐	๐.๐	๐.๐	๐.๐	-
๑๒.การฉ้อโกงของ สารเคมี/ก๊าซธรรมชาติ	๑๐๐.๐	๐.๐	๐.๐	๐.๐	๐.๐	-
๑๓.การเกิดเพลิงไหม้/ การระเบิด	๑๐๐.๐	๐.๐	๐.๐	๐.๐	๐.๐	-
๑๔.ความชื้นสะท้อน	๑๐๐.๐	๐.๐	๐.๐	๐.๐	๐.๐	-

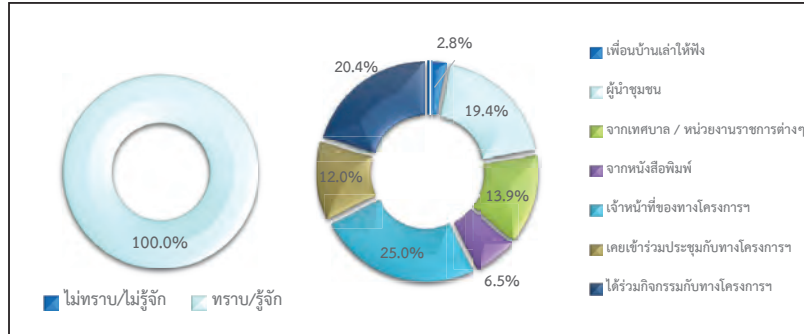
หมายเหตุ : \*, \*\*, \*\*\* หมายถึง ลำดับความคิดเห็นของผู้ให้สัมภาษณ์

ที่มา : รวบรวมโดยบริษัท เอแอลเอส แลบบอราทอรี กรุ๊ป (ประเทศไทย) จำกัด, ๒๕๖๗



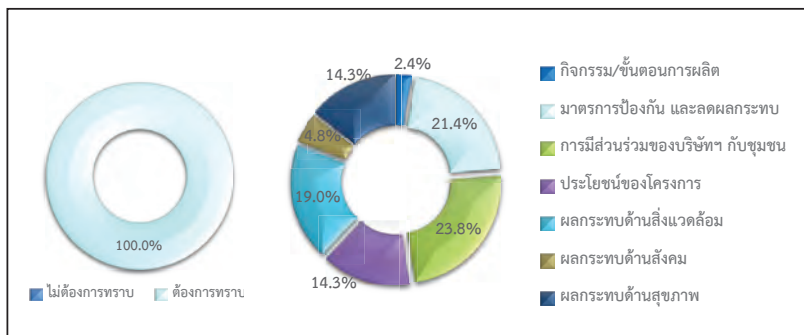
### 5) การรับทราบข้อมูล/ข่าวสาร และการมีส่วนร่วมกิจกรรมของโรงไฟฟ้า

ความคิดเห็นเกี่ยวกับโครงการก่อสร้างโรงไฟฟ้าหนองปลาหมอของบริษัท กัลป์ เอ็นพีเอ็ม จำกัด พบว่า ผู้ให้สัมภาษณ์ทั้งหมดทราบ/รู้จักโรงไฟฟ้า ส่วนผู้ให้สัมภาษณ์ที่ระบุว่าทราบนั้นโดย 3 อันดับแรก ทราบจากเจ้าหน้าที่ของทางโครงการฯ ร้อยละ ๒๕.๐ รองลงมาทราบจากได้ร่วมกิจกรรมกับทางโครงการฯ ร้อยละ ๒๐.๘ และทราบจากได้ร่วมกิจกรรมกับทางโครงการฯ ร้อยละ ๒๐.๘ โดยมีรายละเอียดดังรูปที่ 20



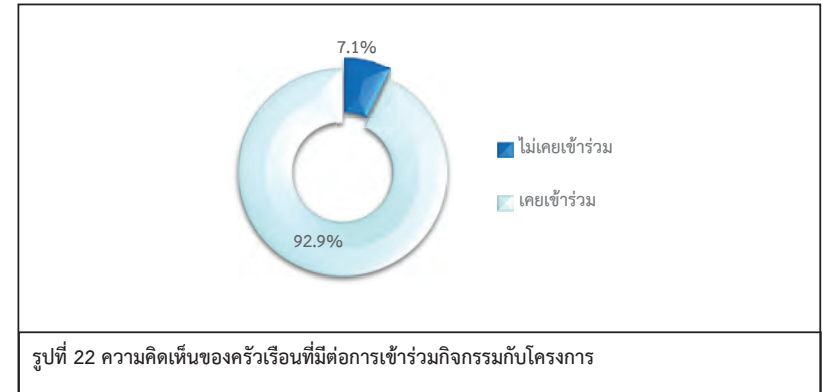
รูปที่ 20 ความคิดเห็นของครัวเรือนที่มีต่อการรับทราบข้อมูลของโครงการฯ

สำหรับข้อมูลการประชาสัมพันธ์ข่าวสารของโรงไฟฟ้า พบว่า ผู้ให้สัมภาษณ์ทั้งหมดต้องการรับทราบข้อมูล/ข่าวสารเกี่ยวกับโรงไฟฟ้า ทั้งนี้ข้อมูลให้ผู้ให้สัมภาษณ์ต้องการให้มีการประชาสัมพันธ์เพิ่มเติมโดย 3 อันดับแรก ต้องการทราบข้อมูลเกี่ยวกับการมีส่วนร่วมของบริษัทฯ กับชุมชน ร้อยละ ๒๓.๘ รองลงมาต้องการทราบมาตรการป้องกัน และลดผลกระทบ ร้อยละ ๒๑.๔ และต้องการทราบผลกระทบด้านสิ่งแวดล้อม ร้อยละ ๑๙.๐ ตามลำดับ โดยมีรายละเอียดดังรูปที่ 21



รูปที่ 21 ความคิดเห็นของครัวเรือนที่มีต่อการประชาสัมพันธ์ข่าวสารของโครงการฯ

สำหรับกิจกรรมที่โรงไฟฟ้าจัดขึ้น พบว่า ผู้ให้สัมภาษณ์ทั้งหมดสามารถระบุกิจกรรมที่โรงไฟฟ้าจัดขึ้นได้ เมื่อสอบถามถึงการเข้าร่วมกิจกรรมกับทางโรงไฟฟ้า ผู้ให้สัมภาษณ์ส่วนใหญ่ระบุว่าเคยเข้าร่วมกิจกรรมกับโรงไฟฟ้า ร้อยละ ๙๒.๙ รองลงมาไม่เคยเข้าร่วมกิจกรรม ร้อยละ ๗.๑ โดยผู้ให้สัมภาษณ์ที่ระบุว่าเคยเข้าร่วมกิจกรรม เนื่องจาก กิจกรรมมีประโยชน์ กิจกรรมน่าสนใจ และมีเวลาว่าง โดยมีรายละเอียดดังรูปที่ 22



รูปที่ 22 ความคิดเห็นของครัวเรือนที่มีต่อการเข้าร่วมกิจกรรมกับโครงการ

เมื่อสอบถามถึงการรู้จักกิจกรรมที่โรงไฟฟ้า จัดขึ้น ซึ่งมีรายละเอียดดังตารางที่ 10 โดยสามารถสรุปได้ดังนี้

- กิจกรรมกองทุนโรงไฟฟ้า พบว่า ผู้ให้สัมภาษณ์ส่วนใหญ่รู้จักกิจกรรม ร้อยละ ๙๐.๕ รองลงมาไม่รู้จักกิจกรรม ร้อยละ ๙.๕ ซึ่งผู้ให้สัมภาษณ์ทั้งหมดต้องการให้ดำเนินการต่อเนื่อง
- มอบของขวัญเนื่องในการจัดกิจกรรมวันเด็กแห่งชาติ พบว่า ผู้ให้สัมภาษณ์ทั้งหมดรู้จักกิจกรรม ซึ่งผู้ให้สัมภาษณ์ทั้งหมดต้องการให้ดำเนินการต่อเนื่อง
- กิจกรรมสนับสนุนงานบวชบรรพชาสามเณรภาคฤดูร้อน พบว่า ผู้ให้สัมภาษณ์ส่วนใหญ่รู้จักกิจกรรม ร้อยละ ๗๘.๖ รองลงมาไม่รู้จักกิจกรรม ร้อยละ ๒๑.๔ ซึ่งผู้ให้สัมภาษณ์ทั้งหมดต้องการให้ดำเนินการต่อเนื่อง
- กิจกรรมสนับสนุนประเพณีวันสงกรานต์ พบว่า ผู้ให้สัมภาษณ์ทั้งหมดรู้จักกิจกรรม ซึ่งผู้ให้สัมภาษณ์ทั้งหมดต้องการให้ดำเนินการต่อเนื่อง
- กิจกรรมถวายเทียนพรรษาเนื่องในวันเข้าพรรษา พบว่า ผู้ให้สัมภาษณ์ส่วนใหญ่รู้จักกิจกรรม ร้อยละ ๙๗.๖ รองลงมาไม่รู้จักกิจกรรม ร้อยละ ๒.๔ ซึ่งผู้ให้สัมภาษณ์ทั้งหมดต้องการให้ดำเนินการต่อเนื่อง

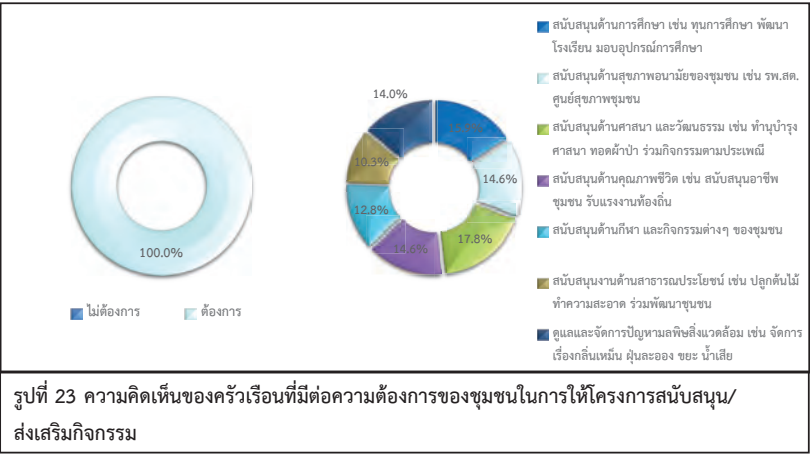
- กิจกรรมอบรมหลักสูตรดับเพลิงเบื้องต้นให้กับชุมชน พบว่า ผู้ให้สัมภาษณ์ส่วนใหญ่ไม่รู้จักกิจกรรม ร้อยละ ๕๔.๘ รองลงมา รู้จักกิจกรรม ร้อยละ ๔๕.๒ ซึ่งผู้ให้สัมภาษณ์ทั้งหมดต้องการให้ดำเนินการต่อเนื่อง
- กิจกรรมปลูกป่า พบว่า ผู้ให้สัมภาษณ์ส่วนใหญ่รู้จักกิจกรรม ร้อยละ ๘๘.๑ รองลงมา ไม่รู้จักกิจกรรม ร้อยละ ๑๑.๙ ซึ่งผู้ให้สัมภาษณ์ทั้งหมดต้องการให้ดำเนินการต่อเนื่อง
- กิจกรรมอนุรักษ์พลังงานและสิ่งแวดล้อม พบว่า ผู้ให้สัมภาษณ์ส่วนใหญ่รู้จักกิจกรรม ร้อยละ ๗๑.๔ รองลงมา ไม่รู้จักกิจกรรม ร้อยละ ๒๘.๖ ซึ่งผู้ให้สัมภาษณ์ทั้งหมดต้องการให้ดำเนินการต่อเนื่อง
- กิจกรรมทอดกฐิน พบว่า ผู้ให้สัมภาษณ์ส่วนใหญ่รู้จักกิจกรรม ร้อยละ ๙๗.๖ รองลงมา ไม่รู้จักกิจกรรม ร้อยละ ๒.๔ ซึ่งผู้ให้สัมภาษณ์ทั้งหมดต้องการให้ดำเนินการต่อเนื่อง
- กิจกรรมประกวดภาพวาดบริเวณรั้วกำแพงภายในโรงไฟฟ้า พบว่า ผู้ให้สัมภาษณ์ส่วนใหญ่ไม่รู้จักกิจกรรม ร้อยละ ๕๙.๕ รองลงมา รู้จักกิจกรรม ร้อยละ ๔๐.๕ ซึ่งผู้ให้สัมภาษณ์ทั้งหมดต้องการให้ดำเนินการต่อเนื่อง

ตารางที่ 10 ความเห็นของครัวเรือนต่อการรู้จักกิจกรรมที่โรงไฟฟ้า จัดขึ้น

กิจกรรมที่โรงไฟฟ้า จัดขึ้น	การรู้จัก		ความต้องการให้ดำเนินการต่อเนื่อง	
	ไม่รู้จัก	รู้จัก	ไม่ต้องการ	ต้องการ
๑. กิจกรรมกองทุนโรงไฟฟ้า	๙.๕	๙๐.๕	๐.๐	๑๐๐.๐
๒. มอบของขวัญเนื่องในกิจกรรมวันเด็กแห่งชาติ	๐.๐	๑๐๐.๐	๐.๐	๑๐๐.๐
๓. กิจกรรมสนับสนุนงานบวชบรรพชาสามเณรภาคฤดูร้อน	๒๑.๔	๗๘.๖	๐.๐	๑๐๐.๐
๔. กิจกรรมสนับสนุนประเพณีวันสงกรานต์	๐.๐	๑๐๐.๐	๐.๐	๑๐๐.๐
๕. กิจกรรมถวายเทียนพรรษาเนื่องในวันเข้าพรรษา	๒.๔	๙๗.๖	๐.๐	๑๐๐.๐
๖. กิจกรรมอบรมหลักสูตรดับเพลิงเบื้องต้นให้กับชุมชน	๕๔.๘	๔๕.๒	๐.๐	๑๐๐.๐
๗. กิจกรรมปลูกป่า	๑๑.๙	๘๘.๑	๐.๐	๑๐๐.๐
๘. กิจกรรมอนุรักษ์พลังงานและสิ่งแวดล้อม	๒๘.๖	๗๑.๔	๐.๐	๑๐๐.๐
๙. กิจกรรมทอดกฐิน	๒.๔	๙๗.๖	๐.๐	๑๐๐.๐
๑๐. กิจกรรมประกวดภาพวาดบริเวณรั้วกำแพงภายในโรงไฟฟ้า	๕๙.๕	๔๐.๕	๐.๐	๑๐๐.๐

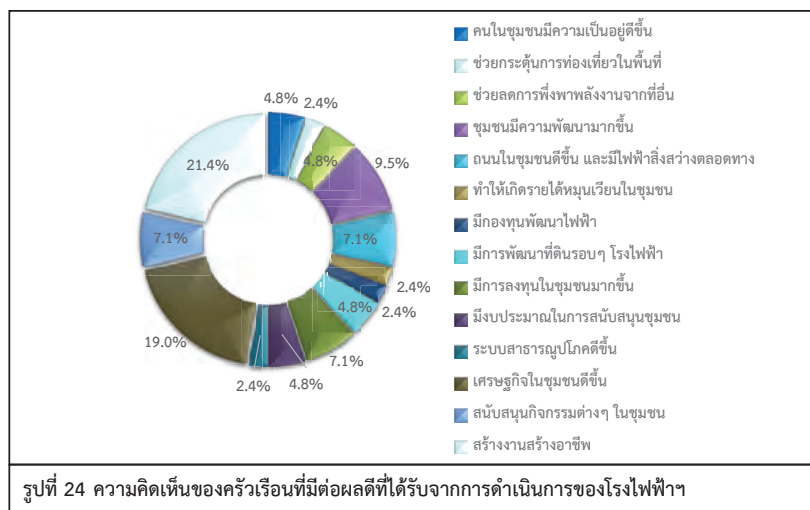
ที่มา : รวบรวมโดยบริษัท เอแอลเอส แลบบอราทอรี กรุ๊ป (ประเทศไทย) จำกัด, ๒๕๖๗

ผู้ให้สัมภาษณ์ทั้งหมดระบุว่า หากทางโรงไฟฟ้า จัดกิจกรรมร่วมกับชุมชนยินดีเข้าร่วมกิจกรรมสำหรับความต้องการของชุมชนในการให้โรงไฟฟ้าสนับสนุน/ส่งเสริมกิจกรรม พบว่า ผู้ให้สัมภาษณ์ทั้งหมดต้องการให้ทางโรงไฟฟ้า ส่งเสริมกิจกรรม ซึ่งผู้ให้สัมภาษณ์ ส่วนใหญ่โดย ๓ อันดับแรก ต้องการให้สนับสนุนด้านศาสนา และวัฒนธรรม เช่น ทำนุบำรุงศาสนา ทอดผ้าป่า ร่วมกิจกรรมตามประเพณี ร้อยละ ๑๗.๘ รองลงมา ต้องการให้สนับสนุนด้านการศึกษา เช่นทุนการศึกษา พัฒนาโรงเรียน มอบอุปกรณ์การศึกษา ร้อยละ ๑๕.๙ ต้องการให้สนับสนุนด้านสุขภาพอนามัยของชุมชน เช่น รพ.สต. ศูนย์สุขภาพชุมชน และสนับสนุนด้านคุณภาพชีวิต เช่น สนับสนุนอาชีพชุมชน รับแรงงานท้องถิ่น ร้อยละ ๑๔.๖ ส่วนที่เท่ากัน ตามลำดับ โดยมีรายละเอียดดังรูปที่ 23



- 6) ผลกระทบและทัศนคติต่อการดำเนินงานของโรงไฟฟ้า
- 6.1) ผลดีและผลเสียที่รับจากการดำเนินการของโรงไฟฟ้า สามารถสรุปได้ดังนี้
- ผลดีที่ได้รับจากการดำเนินการของโรงไฟฟ้า ผู้ให้สัมภาษณ์ได้รับผลดี จำนวน ๔๒ ราย ซึ่งมีรายละเอียดดังรูปที่ 24 โดยสามารถสรุปผลดีได้ดังนี้
- สร้างงานสร้างอาชีพ ร้อยละ ๒๑.๔
  - เศรษฐกิจในชุมชนดีขึ้น ร้อยละ ๑๙.๐
  - ชุมชนมีความพัฒนามากขึ้น ร้อยละ ๙.๕
  - ถนนในชุมชนดีขึ้น และมีไฟฟ้าสว่างตลอดทาง ร้อยละ ๗.๑
  - มีการลงทุนในชุมชนมากขึ้น ร้อยละ ๗.๑
  - สนับสนุนกิจกรรมต่างๆ ในชุมชน ร้อยละ ๗.๑
  - คนในชุมชนมีความเป็นอยู่ดีขึ้น ร้อยละ ๔.๘

- ช่วยลดการพึ่งพาพลังงานจากที่อื่น ร้อยละ ๔.๘
- มีการพัฒนาที่ดินรอบๆ โรงไฟฟ้า ร้อยละ ๔.๘
- มีงบประมาณในการสนับสนุนชุมชน ร้อยละ ๔.๘
- ช่วยกระตุ้นการท่องเที่ยวในพื้นที่ ร้อยละ ๒.๔
- ทำให้เกิดรายได้หมุนเวียนในชุมชน ร้อยละ ๒.๔
- มีกองทุนพัฒนาไฟฟ้า ร้อยละ ๒.๔
- ระบบสาธารณูปโภคดีขึ้น ร้อยละ ๒.๔



ผลเสียที่ได้รับจากการดำเนินการของโรงไฟฟ้า ผู้ให้สัมภาษณ์ทั้งหมดไม่ได้รับผลเสียแต่อย่างใด

6.2) ความพึงพอใจต่อการดูแลสังคมที่ผ่านมา ซึ่งมีรายละเอียดดังตารางที่ 11 โดยสามารถสรุปได้ดังนี้

■ ด้านความปลอดภัยจากการดำเนินงาน พบว่า ผู้ให้สัมภาษณ์มีความพึงพอใจในระดับปานกลาง ร้อยละ ๕๔.๘ รองลงมาพึงพอใจในระดับมาก ร้อยละ ๔๒.๙ และพึงพอใจในระดับมากที่สุด ร้อยละ ๒๓.๓ มีค่าเฉลี่ยความพึงพอใจอยู่ในระดับปานกลาง ( $\bar{x} = ๓.๔๘$ )

■ ด้านสังคม พบว่า ผู้ให้สัมภาษณ์มีความพึงพอใจในระดับมาก ร้อยละ ๕๙.๕ รองลงมาพึงพอใจในระดับปานกลาง ร้อยละ ๔๐.๕ มีค่าเฉลี่ยความพึงพอใจอยู่ในระดับมาก ( $\bar{x} = ๓.๖๐$ )

■ ด้านสิ่งแวดล้อม พบว่า ผู้ให้สัมภาษณ์มีความพึงพอใจในระดับมาก และในระดับปานกลาง ร้อยละ ๔๗.๖ สัดส่วนที่เท่ากัน รองลงมาพึงพอใจในระดับมากที่สุด ร้อยละ ๔.๘ มีค่าเฉลี่ยความพึงพอใจอยู่ในระดับมาก ( $\bar{x} = ๓.๕๗$ )

■ ด้านกิจกรรมชุมชนสัมพันธ์/การมีส่วนร่วม พบว่า ผู้ให้สัมภาษณ์มีความพึงพอใจในระดับปานกลาง ร้อยละ ๕๐.๐ รองลงมาพึงพอใจในระดับมากที่สุด ร้อยละ ๒๖.๒ และพึงพอใจในระดับมากที่สุด ร้อยละ ๒๓.๘ มีค่าเฉลี่ยความพึงพอใจอยู่ในระดับมาก ( $\bar{x} = ๓.๗๖$ )

■ ด้านการดูแลสุขภาพของประชาชน พบว่า ผู้ให้สัมภาษณ์มีความพึงพอใจในระดับปานกลาง ร้อยละ ๕๙.๕ รองลงมาพึงพอใจในระดับมาก ร้อยละ ๓๓.๓ และพึงพอใจในระดับมากที่สุด ร้อยละ ๗.๒ มีค่าเฉลี่ยความพึงพอใจอยู่ในระดับปานกลาง ( $\bar{x} = ๓.๔๘$ )

■ การเปิดเผยข้อมูล พบว่า ผู้ให้สัมภาษณ์มีความพึงพอใจในระดับปานกลาง ร้อยละ ๕๙.๕ รองลงมาพึงพอใจในระดับมาก ร้อยละ ๓๓.๓ และพึงพอใจในระดับมากที่สุด ร้อยละ ๗.๒ มีค่าเฉลี่ยความพึงพอใจอยู่ในระดับปานกลาง ( $\bar{x} = ๓.๔๘$ )

ตารางที่ 11 ความเห็นของครัวเรือนต่อความพึงพอใจต่อการดูแลสังคมของโรงไฟฟ้า

การดูแลสังคม	ระดับความพึงพอใจ					ค่าเฉลี่ย $\bar{x}$	แปลผล <sup>1/</sup>
	น้อยที่สุด	น้อย	ปานกลาง	มาก	มากที่สุด		
๑. ด้านความปลอดภัยในกระบวนการผลิต	๐.๐	๐.๐	๕๔.๘	๔๒.๙	๒๓.๓	๓.๔๘	ปานกลาง
๒. ด้านสังคม	๐.๐	๐.๐	๔๐.๕	๕๙.๕	๐.๐	๓.๖๐	มาก
๓. ด้านสิ่งแวดล้อม	๐.๐	๐.๐	๔๗.๖	๔๗.๖	๔.๘	๓.๕๗	มาก
๔. ด้านกิจกรรมชุมชนสัมพันธ์/การมีส่วนร่วม	๐.๐	๐.๐	๕๐.๐	๒๖.๒	๒๓.๘	๓.๗๖	มาก
๕. ด้านการดูแลสุขภาพของประชาชน	๐.๐	๐.๐	๕๙.๕	๓๓.๓	๗.๒	๓.๔๘	ปานกลาง
๖. การเปิดเผยข้อมูล	๐.๐	๐.๐	๕๙.๕	๓๓.๓	๗.๒	๓.๔๘	ปานกลาง

หมายเหตุ: <sup>๑/</sup>การแปลผลค่าเฉลี่ย ๑.๐-๑.๕๐= น้อยที่สุด

๑.๕๑-๒.๕๐= น้อย

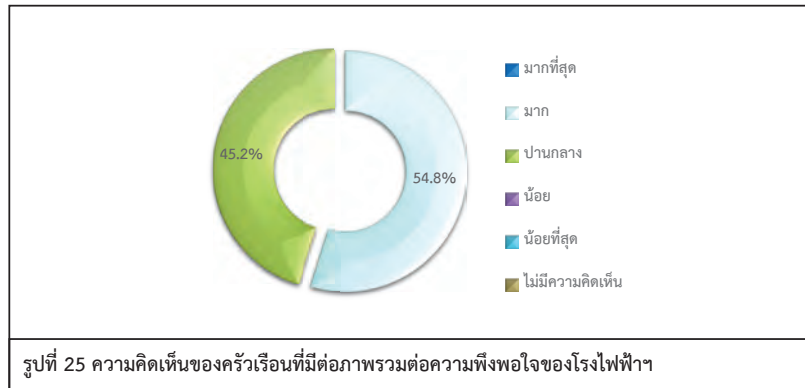
๒.๕๑-๓.๕๐= ปานกลาง

๓.๕๑-๔.๕๐= มาก

๔.๕๑-๕.๐๐= มากที่สุด

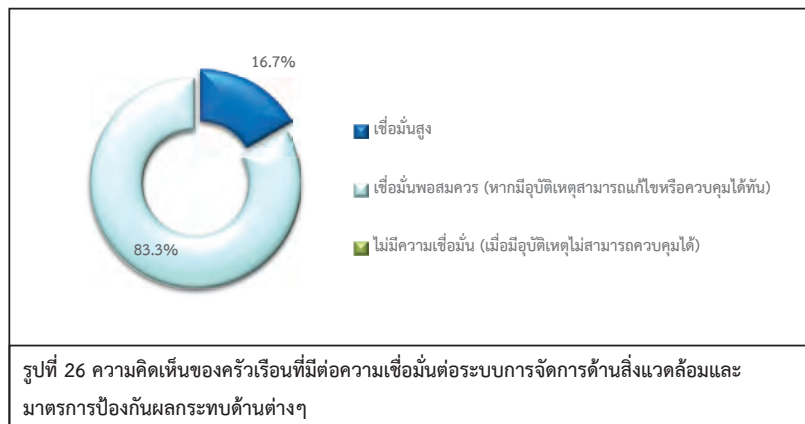
ที่มา : รวบรวมโดยบริษัท เอแอลเอส แลบบอราทอรี กรุ๊ป (ประเทศไทย) จำกัด, ๒๕๖๗

สำหรับความคิดเห็นในภาพรวมต่อความพึงพอใจของโรงไฟฟ้า พบว่า ผู้ให้สัมภาษณ์ส่วนใหญ่มีความพึงพอใจในระดับมาก ร้อยละ ๕๔.๘ รองลงมา มีความพึงพอใจในระดับปานกลาง ร้อยละ ๔๕.๒ โดยมีรายละเอียดดังรูปที่ 25

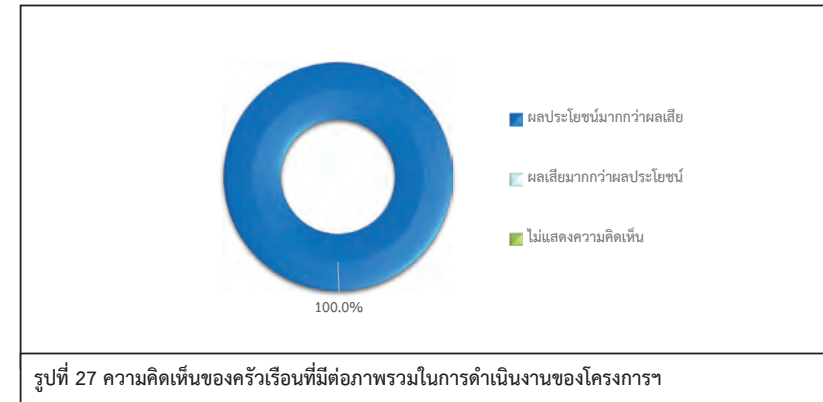


#### 7) ความเชื่อมั่น และความคิดเห็นต่อโรงไฟฟ้า

ในด้านความเชื่อมั่นต่อระบบการจัดการด้านสิ่งแวดล้อมและมาตรการป้องกันผลกระทบด้านต่างๆของโรงไฟฟ้า พบว่า ผู้ให้สัมภาษณ์ส่วนใหญ่ระบุว่า เชื่อมั่นพอสมควร (หากมีอุบัติเหตุสามารถแก้ไขหรือควบคุมได้ทัน) ร้อยละ ๘๓.๓ รองลงมา ระบุว่า เชื่อมั่นสูง ร้อยละ ๑๖.๗ โดยมีรายละเอียดดังรูปที่ 26



ความคิดเห็นในภาพรวมต่อการดำเนินงานของโรงไฟฟ้า ในปี พ.ศ. ๒๕๖๗พบว่าผู้ให้สัมภาษณ์ทั้งหมด ระบุว่า ผลประโยชน์มากกว่าผลเสีย โดยมีรายละเอียดดังรูปที่ 27



สำหรับข้อเสนอแนะอื่นๆ ที่เกี่ยวกับโครงการฯ สามารถสรุปเป็นประเด็นสำคัญได้ดังนี้

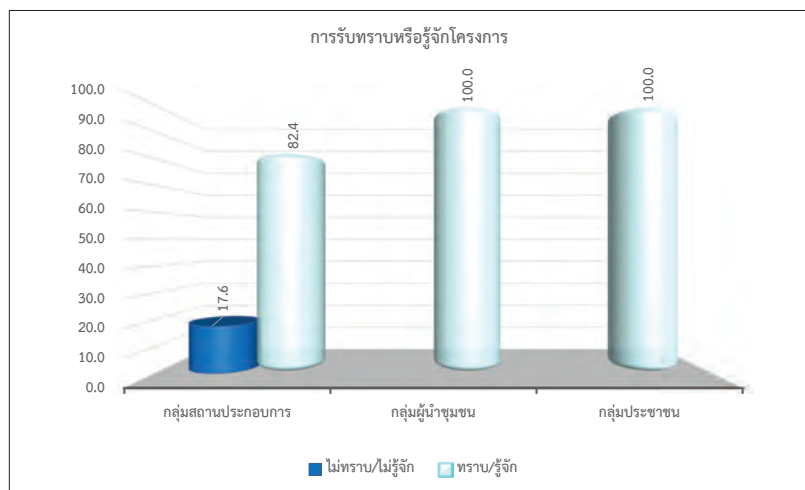
- จัดโครงการตรวจสอบประจำปี ร้อยละ ๒๒.๒
- สนับสนุนการฝึกทักษะอาชีพให้ชาวบ้าน ร้อยละ ๑๘.๖
- สนับสนุนกิจกรรมด้านสิ่งแวดล้อม เช่น การปลูกป่า ฟื้นฟูป่ามรดกทางธรรมชาติในชุมชน ร้อยละ ๑๑.๑
- สนับสนุนด้านการศึกษาเพิ่มขึ้น ร้อยละ ๑๑.๑
- ส่งเสริมกิจกรรมที่มีประโยชน์กับชุมชนอย่างต่อเนื่อง ร้อยละ ๗.๔
- จัดอบรมการปฐมพยาบาลเบื้องต้นและการป้องกันภัยให้ชาวบ้าน ร้อยละ ๓.๗
- มาทำกิจกรรมกับชุมชนบ่อยๆ ร้อยละ ๓.๗
- สนับสนุนการเก็บขยะรีไซเคิลและบำบัดน้ำเสียในชุมชน ร้อยละ ๓.๗
- สนับสนุนกิจกรรมผู้พิการ ร้อยละ ๓.๗
- สนับสนุนกิจกรรมผู้สูงอายุ ร้อยละ ๓.๗
- สนับสนุนด้านการท่องเที่ยว ร้อยละ ๓.๗
- สนับสนุนด้านกีฬามากขึ้น ร้อยละ ๓.๗
- สนับสนุนด้านงานฝีมือในชุมชน ร้อยละ ๓.๗

## 6. สรุปผลการศึกษา

จากการดำเนินการสำรวจทัศนคติชุมชนที่มีต่อโครงการก่อสร้างโรงไฟฟ้าหนองปลาหมอระหว่างวันที่ ๑๑ ตุลาคม ๒๕๖๖ ในชุมชนที่อยู่บริเวณในพื้นที่รัศมี ๓๐๐ เมตรจากกึ่งกลางแนวท่อส่งก๊าซของโครงการ จำนวน ๖๑ ตัวอย่าง ประกอบด้วย กลุ่มหน่วยงานราชการ จำนวน ๑๗ ตัวอย่าง กลุ่มผู้นำชุมชน จำนวน ๒ ตัวอย่าง และกลุ่มครัวเรือน จำนวน ๔๒ ตัวอย่าง โดยสรุปผลการศึกษาได้ดังนี้โดยสรุปผลการศึกษาได้ดังนี้

### 6.1 การรับทราบข้อมูลของโครงการ มีรายละเอียดดังรูปที่ 28 โดยสามารถสรุปได้ดังนี้

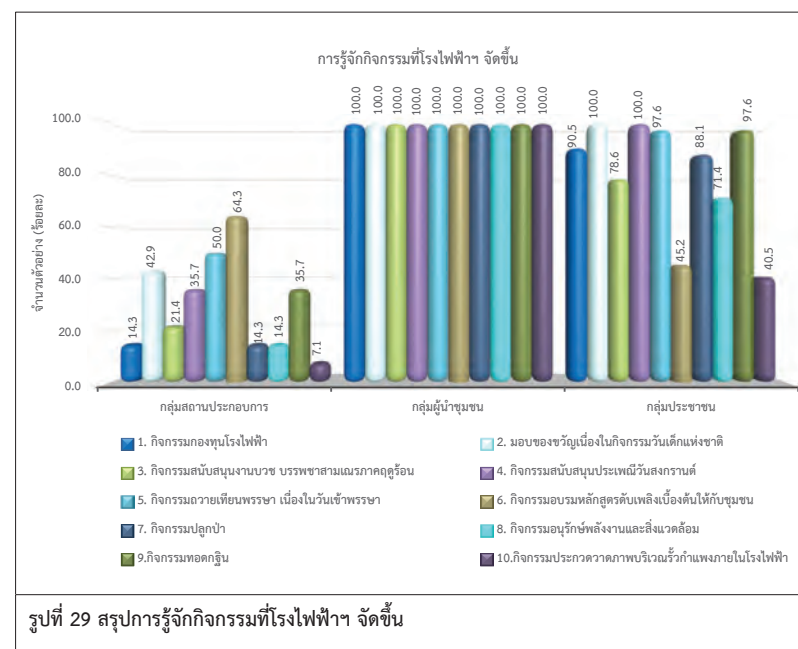
- กลุ่มสถานประกอบการ พบว่า ผู้ให้สัมภาษณ์ส่วนใหญ่ทราบ/รู้จักโครงการ มากที่สุด ร้อยละ ๘๒.๔
- กลุ่มผู้นำชุมชน พบว่า ผู้นำชุมชนทั้งหมดทราบ/รู้จักโครงการ
- กลุ่มประชาชน พบว่า ผู้ให้สัมภาษณ์ทั้งหมดทราบ/รู้จักโครงการ



รูปที่ 28 สรุปการรับทราบข้อมูลของโครงการ

### 6.2 การรู้จักกิจกรรมที่โรงไฟฟ้า จัดขึ้น มีรายละเอียดดังรูปที่ 29 โดยสามารถสรุปได้ดังนี้

- กลุ่มสถานประกอบการ พบว่า ผู้ให้สัมภาษณ์รู้จักกิจกรรมอบรมหลักสูตรดับเพลิงเบื้องต้นให้กับชุมชน มากที่สุด ร้อยละ ๖๔.๓
- กลุ่มผู้นำชุมชน พบว่า ผู้นำชุมชนรู้จักทุกกิจกรรมของโครงการ
- กลุ่มประชาชน พบว่า ผู้ให้สัมภาษณ์รู้จักมอบของขวัญเนื่องในกิจกรรมวันเด็กแห่งชาติ และกิจกรรมสนับสนุนประเพณีวันสงกรานต์ มากที่สุด ร้อยละ ๑๐๐.๐ สัดส่วนที่เท่ากัน



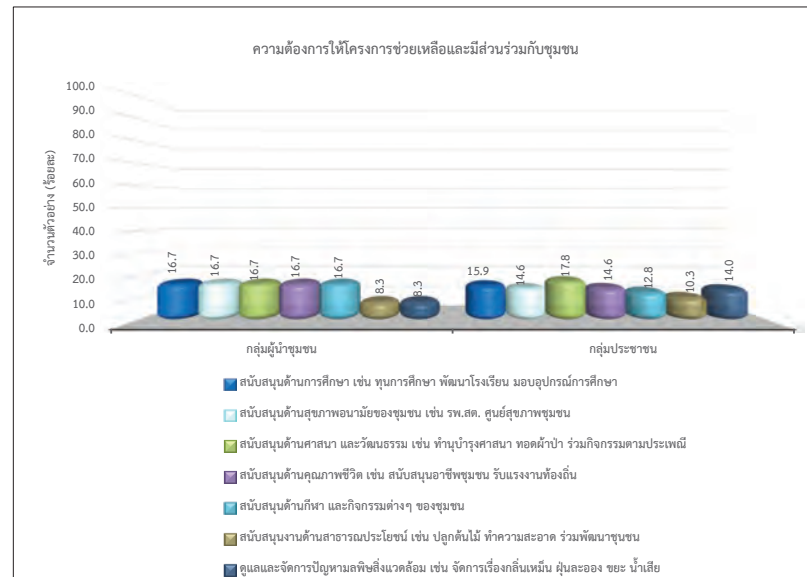
รูปที่ 29 สรุปการรู้จักกิจกรรมที่โรงไฟฟ้า จัดขึ้น



6.3 ความต้องการให้โครงการช่วยเหลือและมีส่วนร่วมกับชุมชน มีรายละเอียดดังรูปที่ 30 โดยสามารถสรุปได้ดังนี้

■ **กลุ่มผู้นำชุมชน** พบว่า ผู้นำชุมชนต้องการให้สนับสนุนด้านการศึกษา เช่น ทุนการศึกษา พัฒนาโรงเรียน มอบอุปกรณ์การศึกษา สนับสนุนด้านสุขภาพอนามัยของชุมชน เช่น รพ.สต. ศูนย์สุขภาพชุมชน สนับสนุนด้านศาสนา และวัฒนธรรม เช่น ทำนุบำรุงศาสนา ทอดผ้าป่า ร่วมกิจกรรมตามประเพณี สนับสนุนด้านคุณภาพชีวิต เช่น สนับสนุนอาชีพชุมชน รับแรงงานท้องถิ่น และสนับสนุนด้านกีฬา และกิจกรรมต่างๆ ของชุมชนมากที่สุด ร้อยละ ๑๖.๗๓ส่วนที่เท่ากัน

■ **กลุ่มประชาชน** พบว่า ผู้ให้สัมภาษณ์ต้องการให้สนับสนุนด้านศาสนา และวัฒนธรรม เช่น ทำนุบำรุงศาสนา ทอดผ้าป่า ร่วมกิจกรรมตามประเพณี มากที่สุด ร้อยละ ๑๗.๘



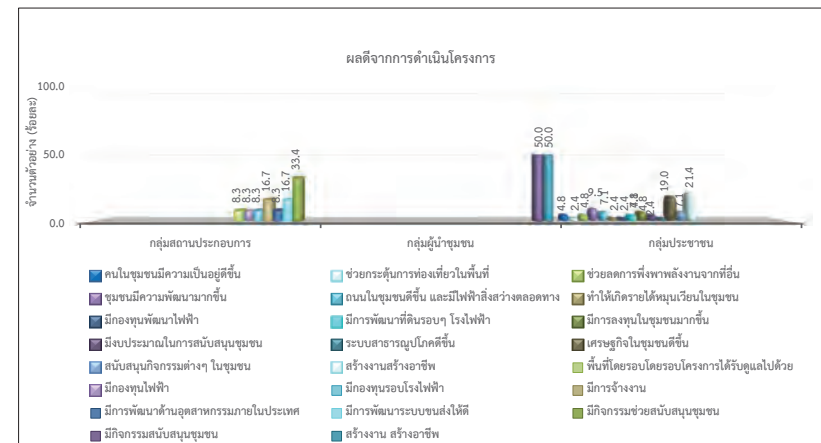
รูปที่ 30 สรุปความต้องการให้โครงการช่วยเหลือและมีส่วนร่วมกับชุมชน

6.4 ผลดีที่ชุมชนได้รับจากการดำเนินโครงการ มีรายละเอียดดังรูปที่ 31 โดยสามารถสรุปได้ดังนี้

■ **กลุ่มสถานประกอบการ** พบว่า ผู้ให้สัมภาษณ์มีกิจกรรมช่วยสนับสนุนชุมชน มากที่สุด ร้อยละ ๓๓.๔

■ **กลุ่มผู้นำชุมชน** พบว่า ผู้นำชุมชนระบุว่า มีกิจกรรมสนับสนุนชุมชน และสร้างงาน สร้างอาชีพมากที่สุด ร้อยละ ๕๐.๐ ส่วนที่เท่ากัน

■ **กลุ่มประชาชน** พบว่า ผู้ให้สัมภาษณ์ระบุว่า สร้างงานสร้างอาชีพ มากที่สุด ร้อยละ ๒๑.๔



รูปที่ 31 สรุปผลดีที่ชุมชนได้รับจากการดำเนินโครงการ

6.5 ผลเสียจากการดำเนินโครงการ โดยสามารถสรุปได้ดังนี้

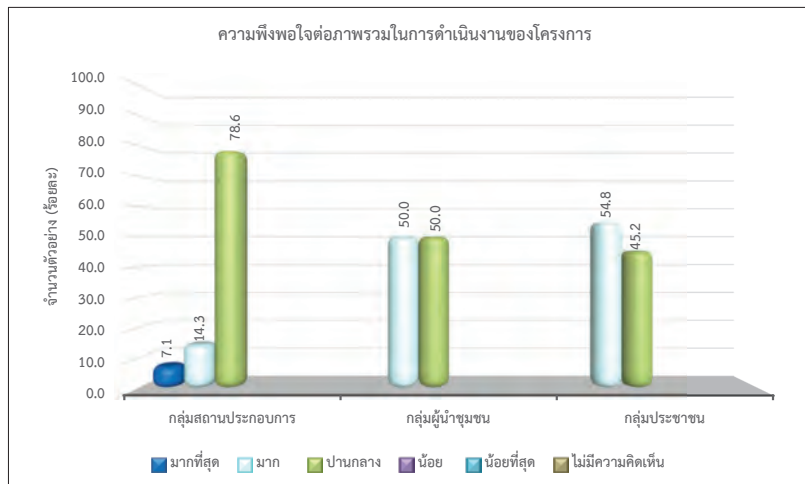
■ **กลุ่มสถานประกอบการ** พบว่า ผู้ให้สัมภาษณ์ทั้งหมดไม่ได้รับผลกระทบแต่อย่างใด

■ **กลุ่มผู้นำชุมชน** พบว่า ผู้นำชุมชนทั้งหมดไม่ได้รับผลกระทบแต่อย่างใด

■ **กลุ่มประชาชน** พบว่า ผู้ให้สัมภาษณ์ทั้งหมดไม่ได้รับผลกระทบแต่อย่างใด

6.6 ความพึงพอใจต่อภาพรวมในการดำเนินงานของโครงการ มีรายละเอียดดังรูปที่ 32 โดยสามารถสรุปได้ดังนี้

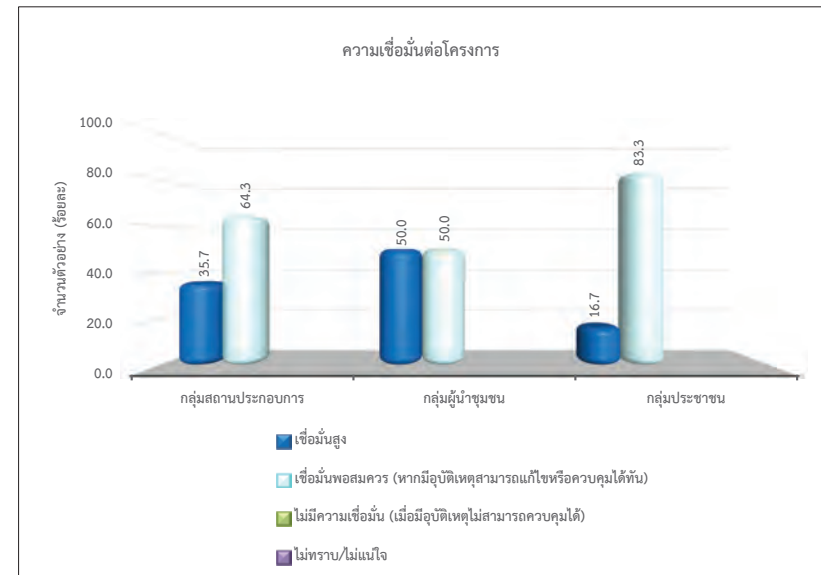
- กลุ่มสถานประกอบการ พบว่า ผู้ให้สัมภาษณ์มีความพึงพอใจในระดับปานกลาง มากที่สุด ร้อยละ ๗๘.๖
- กลุ่มผู้นำชุมชน พบว่า ผู้นำชุมชนมีความพึงพอใจในระดับมาก และในระดับปานกลางมากที่สุด ร้อยละ ๕๐.๐ ส่วนที่เท่ากัน
- กลุ่มประชาชน พบว่า ผู้ให้สัมภาษณ์มีความพึงพอใจในระดับมาก มากที่สุด ร้อยละ ๕๔.๘



รูปที่ 32 สรุปความพึงพอใจต่อภาพรวมในการดำเนินงานของโครงการ

6.7 ความเชื่อมั่นต่อระบบการจัดการด้านสิ่งแวดล้อมและมาตรการป้องกันผลกระทบด้านต่างๆ ของโครงการ มีรายละเอียดดังรูปที่ 33 โดยสามารถสรุปได้ดังนี้

- กลุ่มสถานประกอบการ พบว่า ผู้ให้สัมภาษณ์มีความเชื่อมั่นพอสมควร มากที่สุด ร้อยละ ๖๔.๓
- กลุ่มผู้นำชุมชน พบว่า ผู้นำชุมชนมีความเชื่อมั่นสูง และเชื่อมั่นพอสมควร มากที่สุด ร้อยละ ๕๐.๐ ส่วนที่เท่ากัน
- กลุ่มประชาชน พบว่า ผู้ให้สัมภาษณ์มีความเชื่อมั่นพอสมควร มากที่สุด ร้อยละ ๘๓.๓



รูปที่ 33 สรุปความพึงพอใจต่อความเชื่อมั่นของโครงการ